

**Piotr Stefaniak**

***BYŁA I MARIĄ, I MARTĄ***

**ŚWIĘTA JADWIGA D'ANJOU  
(1374–1399)**

*na jubileusz 25-lecia kanonizacji*

*Katedra na Wawelu w Krakowie 2022*



*Wszystko, co mówiła lub czyniła, znamionowało sędziwego wieku powagę.*

Jan Długosz



Postać Jadwigi, jej życie i działalność, wywarły wielki wpływ na dzieje Polski w znaczeniu historycznym i w znaczeniu duchowym. Przy swojej wielkości jest ona równocześnie wzorem bliskim dla każdego człowieka, zwłaszcza dla ludzi świeckich. Była przecież małżonką i matką, swoje młode życie złożyła w ofierze na ołtarzu macierzyństwa – tak określił Jadwigę d'Anjou, króla Polski i dziedziczkę Węgier podczas homilii 11 stycznia 1974 roku ówczesny arcybiskup krakowski, kardynał Karol Wojtyła, późniejszy św. Jan Paweł II papież, równo cztery miesiące później uzupełniając tę myśl słowami: „Jest nam tak bardzo droga, ponieważ nadała nowy wymiar naszym dziejom, nadała nowy wymiar dziejom naszego narodu i państwa. Nadała też nowy wymiar dziejom Kościoła i chrześcijaństwa – przede wszystkim zakorzenionego w naszym państwie, ale także w tej części Europy, z którą Opatrzność ją związała: w Polsce i na Litwie oraz na Rusi. Nadała też nowy wymiar dziejom kultury chrześcijańskiej i polskiej. Pomniki tego istnieją do dzisiaj w całej Ojczyźnie, a zwłaszcza w Krakowie, gdzie pomnikiem jej troski o kulturę chrześcijańską i polską, pozostanie zawsze Uniwersytet Jagielloński, przez nią odnowiony, oraz Wydział Teologiczny, przez nią w tym Uniwersytecie założony. Nadała wreszcie nowy wymiar duchowym dziejom człowieka, zwłaszcza duchowym dziejom człowieka na ziemi polskiej”. Te dwie wypowiedzi polskiego kardynała ilustrują, kim w polskiej świadomości była i jest królowa Jadwiga. Dużo i szeroko o niej napisano i wygłoszono. Niemal każdy wie o niej całkiem sporo, niemniej warto by jeszcze raz spojrzeć na osobę Andegawenki i przywołać ją, wspominając nie tylko jej wiekopomne dokonania, ale

– co jest celem tego opracowania – potowarzyć królowej w jej krótkim co prawda, ale obfitym w wydarzenia życiu, które oglądać będziemy z perspektywy doświadczenia ludzi XXI wieku.

Tak też się – co pozostaje pewnego rodzaju ciekawostką – w polskiej historiografii składa, że prawie wszystkie kanonizowane kobiety żyjące na ziemiach polskich nie były Polkami: sama św. Jadwiga Śląska (jedyna polska święta do czasu kanonizacji w Krakowie 8 czerwca 1997 roku królowej Jadwigi) była Niemką, kolejne: królowa Jadwiga – Węgierką (choć obie babki były Polkami), Urszula Ledóchowska – po matce niemieckojęzyczną Austriaczką i Edyta Stein – śląską Niemką. Etniczną Polką była jedy-



Sarmatia. Karta z H. Schedel, *Liber cronicarum cum figuris ymaginibus ab inicio mundi*. Norimbergae 1493

nie św. Faustyna Kowalska. I choć Jadwiga urodziła się na Węgrzech, to w jej krwi płynęło zaledwie kilka kropel madziarskich, arpadzkich – i co ciekawe – były one odziedziczone po księżnej polskiej, bł. Jolencie Arpadównie, córce króla Beli IV. Księżna dla Jadwigi pozostawała ojczystą praprababką. Krew polska w żyłach królowej dominowała, była to krew Piastów kujawskich (po dziadkach Władysławie Łokietku i Kazimierzu III gniewkowskim). Miała też Jadwiga w sobie odrobinę krwi francuskiej (po dziadku ojczystym Karolu Robercie), austriackiej (po babce ojczystej Klemencji Habsburżance) oraz bośniackiej (po dziadku macierzystym Stefanie II Kotromaniću) wraz z serbsko-chorwacką (po prababce macierzystej Elżbiecie Nemanjić, królownie Sremu). O Jadwidze słusznie mówimy, że była królem Polski. Należy jednak podkreślić

fakt, że jednocześnie miała prawo do tytułu dziedzica Królestwa Węgier. Pozostaje więc – obok swej praprababki bł. Jolenty i jej dwóch sióstr, św. Kingi, księżnej sandomierskiej i krakowskiej, a także Pani Sądeckiej oraz bł. Konstancji, księżnej halickiej – główną postacią we wspólnej polsko-węgierskiej historii i symbolem fenomenu na europejską skalę, jakim od tysiąca lat jest przyjaźń obu narodów, polskiego i węgierskiego.

## JADWIGA, JAKA BYŁA

Poznając królową Jadwigę współcześnie, i wpatrując się w tę, która żyła siedem stuleci przed nami, staramy się postrzegać ją kompletnie – zarówno sylwetkę duchową, intelektualną, działalność jako monarchy, jak i wygląd fizyczny – w świetle tego, co udało się ustalić badaczom. Wychowana w wyrafinowanym środowisku dworu w Budzie, wówczas jednym z najważniejszych w Europie, była wzorem najwyższej kultury i obyczaju. Znakomicie wykształcona na samodzielnego władcę i dziedzica, Jadwiga znała aż siedem języków (łacinę, węgierski, niemiecki, polski, czeski, francuski i włoski). Odnaczała się wysublimowaną wrażliwością: lubiła muzykę, sztukę oraz tańce (na Wawelu organizowała przyjęcia taneczne). Wiedziała znakomicie, czym jest majestat monarchy i honor, a także splendor narodu, na czele którego stała. Źródłowo poświadczane są niezwykle możliwości intelektualne królowej, o której wspominało, że miała umysł „doświadczonego męża”. Błyskotliwej inteligencji, starannemu wykształceniu i znajomości etykiety towarzyszyła olśniewająca uroda i znakomite maniere oraz sztuka najwyższego lotu konwersacji. Uważano, że była najurodziwszą w Europie kobietą swego pokolenia. Jan Długosz napisał: „Nie było piękniejszej niewiasty”. W swej budowie pozostawała proporcjonalna i miała zdrowe kości; podczas badań nad relikwiami nie wykryto w nich zmian patologicznych ani chorobowych. Na podstawie



Hungaria z Karta z H. Schedel, *Liber cronicarum*



Jadwiga na obrazie Józefa Krzesza-Męciny pomiarów kości (według metody Rolleta) oszacowano wzrost Jadwigi na 175–182 cm. Cechała ją smukła i szczupła sylwetka o chłopczej budowie (wąska miednica) i delikatne kości. Królowa miała regularne, choć dość ostre rysy, na co wskazuje świetnie zachowana czaszka. Twarz bardzo proporcjonalna, podłużna, z nosem prostym i kształtnym. Oczy Jadwigi miały być duże i niebieskie. Miała piękne, zdrowe, bardzo zadbane zęby (królowa usunęła za swego życia tylko jeden ząb, a drugi wypadł już pośmiertnie; zachowały się także cztery zęby mądrości). Włosy Andegawenki długie i mocne, o kolorze określonym jako zimny blond, po sześciuset latach zachowały pośmiertny, rudawy odcień. Urodę Jadwigi podkreślały jej nienaganne

maniery, olśniewająca inteligencja, a także emanujące z niej duchowe piękno.

## O ŻYCIU DUCHOWYM

Jadwiga swoje życie religijne prowadziła wedle metody *devotio moderna*. Jej mistrzem duchowym został wybitny dominikanin Henryk Bitterfeld z Brzegu (zm. ok. 1405 r.), który ukończył teologię na Uniwersytecie Karola w Pradze. Tam uzyskał magisterium w 1391 roku, a następnie wykładał teologię w praskim Studium Generalnym braci kaznodziejów przy uniwersytecie. Należał do uniwersyteckiego kręgu reformatorów, zwanych zelantami. Wziął udział w przeprowadzaniu reformy dominikanów zainicjowanej przez generała zakonu bł. Rajmunda z Kapui, spowiednika św. Katarzyny ze Sieny,



Obraz z kościoła św. Jadwigi Królowej w Kutnie



*Psalterz Floriański*, Biblioteka Narodowe w Warszawie, sygn. BN Rps 8002 III





JADWIGA  
KRÓLOWA POLSKA  
uro. się w roku 1374, umarła w r. 1399



Jadwiga. Obraz Marcellego Krajewskiego

która – *nota bene* – skierowała jeden ze swoich listów do babki Jadwigi, królowej węgierskiej, Elżbiety Łokietkówny. Następnie Bitterfeld znalazł się w Krakowie na zaproszenie królowej i wziął udział w organizowaniu wydziału teologicznego. Jako wybitny intelektualista podjął się także duchowej formacji królowej. Jej wewnętrzne życie balansowało między sferą kontemplacyjną i aktywną. Za wzór stawiała sobie ewangeliczną przypowieść o Marii i Marcie, które przyjęły Jezusa i gdy jedna Mu usługiwała, to druga tylko wsłuchiwała się w Jego słowa. Na ścianach swej komnaty poleciła umieścić symbol dwóch przeplatających się liter M. Królową interesowała odnowa życia duchowego i moralnego, zagadnienia Eucharystii i codziennej Komunii św. praktykowanej przez ludzi świeckich. Wskazuje na to nieukończony i dedykowany Jadwidze traktat mistyczno-ascetyczny

Henryka Bitterfelda *De vita contemplativa et activa* traktujący o Komunii Świętej. Śladem kontemplatywnej sfery duchowej władczyni była jej troska, by chwała Boża nieustannie rozbrzmiewała w katedrze wawelskiej, więc w 1393 roku założyła i zapewniła utrzymanie Kolegium Psalterzystów (było ich szesnastu), którzy dzień i noc śpiewali w katedrze wawelskiej psalmy przed Najświętszym Sakramentem tak, by nigdy nie przestawano chwalić Pana. Do dziś dochowało się powstałe – jak się przypuszcza – z inicjatywy monarchini pierwsze w historii polskie tłumaczenie *Księgi Psalmów*, czyli słynny *Psalterz Floriański*. Inny zachowany relikwiarz to ufundowany i częściowo własnoręcznie wyhaftowany przez królową racjonal biskupów krakowskich, czyli drogocenna szata liturgiczna, używana podczas



Jadwiga na obrazie S. Bianchiego z XVII w. przechowywanym na Wawelu.



najdostojniejszych uroczystości. Największym jednak duchowym i religijnym przedsięwzięciem stała się misja chrystianizacji Litwy. Jadwiga podjęła się jej zarówno z przyczyn duchowego ponaglenia i troski o zbawienie ostatniego w Europie ludu pogańskiego, jak i z pragmatyzmu płynącego z uwarunkowań politycznych.

## SĘDZIWEGO WIEKU POWAGA

Wiele decyzji podejmowanych przez Jadwigę wskazuje na jej błyskotliwy intelekt. Jako córka władcy, który bardzo dbał o wysoki poziom nauki w swym państwie, czego przykładem była fundacja w 1267 roku uniwersytetu w Pięciokościolach, królowna została (tak jak wcześniej jej starsza siostra Maria) objęta gruntowną i wszechstronną edukacją. Kształcona na władcę, została przygotowana do roli właściwej królom mężczyznom. Poznając kulturę i obyczaje Węgier, Austrii, a następnie Polski, Jadwiga rozwinęła się intelektualnie, duchowo i życiowo. Trójkulturowość królowej stała się podstawą jej spojrzenia na rzeczywistość, odbieraną przez pryzmat jej walorów intelektualnych oraz starannego wykształcenia i wychowania.

Kultura Jadwigi wyrosła na gruncie najwyższych standardów dworu w Budzie, gdzie krzyżowały się prądy intelektualne, duchowe i cywilizacyjne Węgier, Włoch, Francji i krajów niemieckich. Wiadomo, że monarchinię cechowała również wysoka kultura muzyczna. Od młodości była pod wrażeniem muzyki kościelnej, stale włączała ją do swych praktyk religijnych. Zachował się list, w którym królowa usprawiedliwiała przed biskupem nieobecność pewnego misjonarza, którego zatrzymała przy sobie dla „wspólnego śpiewu” podczas modlitwy. Wiemy, że kochała pieśni kościelne, z pasją sama je śpiewała oraz przysłuchiwała się, gdy inni je wykonywali. Będąc intelektualistką, otaczała się księgami; wiemy, że bardzo lubiła wspólną lekturę pobożnych tekstów, której oddawała się w towa-



rzystwie najbardziej zaufanych dwórek. Dysponowała dziesiątkami ksiąg, w tym rękopiśmiennego, łacińskiego modlitewnika. Z jednej strony Jadwiga odznaczała się silną wiarą, była bardzo religijna, z drugiej zaś cechowała ją wielką tolerancją. W jednym z wystawionych przez siebie dyplomów wzięła w opiekę innowierców (prawosławnych, Ormian i muzułmanów) zaznaczając, że wszyscy niezależnie od wyznawanej religii, mają prawo postępować wedle własnych przepisów i że należy im się wolność wyznania.

Królowa Jadwiga odznaczała się żywym temperamentem i władczą osobowością. Cechowała ją nieustępliwość, dlatego okazała się znakomitą negocjatorką. Będąc stanowczą, potrafiła być twarda w podejmowaniu decyzji oraz bronieniu własnych racji. Z drugiej strony była bardzo kobieca, radosna, lubiła stroje, klejnoty, zabawy i słodycze. Ponadto wspaniale jeździła konno. Cechowała ją duża wrażliwość i empatia, które ujawniała, mając w zwyczaju zapraszanie do swojej wawelskiej sali biesiadnej biedaków i żebraków. Jako goście niskiego stanu sadzani byli jednak przy odrębnym stole.



## PLANY DYNASTYCZNE

Będąc córką monarchy Jadwiga od urodzenia weszła w orbitę polityki dynastycznej, stała się także ważną kartą w polityce krajowej i międzynarodowej. Jej życie osobiste podporządkowane było racji stanu Andegawenów, Węgier, a następnie Polski. Do takiej roli była wychowywana, kształtowana i tę rolę podjęła jako osoba dorosła. Książd Bolesław Przybyszewski, znawca



nie tylko życia Jadwigi, ale też świetny mediewista ujął rzecz tak: „Od początku była świadoma swej drogi życiowej, którą jej wypadło iść i umiała z godną podziwu roztropnością zdążać do zamierzonego celu”. Jako trzecia i najmłodsza córka króla, Jadwiga została przeznaczona na to, aby zostać małżonką księcia austriackiego. Dwór węgierski zapewniał sobie dobre relacje



z zachodnim sąsiadem, a ci, Habsburgowie – jak to trafnie ujął ks. Przybyszewski – „poczęli wchodzić na drogę szczęśliwego układania małżeństw, które im bez prowadzenia wojen zaborczych pozwoliły zdobyć największe znaczenie monarche na świecie i odziedziczyć liczne kraje od Siedmiogrodu do terytoriów amerykańskich. *Bella gerant alii, tu, felix Austria, nube* (Niech inni prowadzą wojny, ty, szczęśliwa Austrio, zawieraj związki małżeńskie). Gdy jednak w 1378 roku zmarła najstarsza siostra Jadwigi, Katarzyna przeznaczona na tron w Budzie, wówczas doszło do korekty planów politycznych i najmłodsza córka została wyznaczona na dziedziczkę Węgier. W 1382 roku zmarł król Ludwik, osierocił nie tylko dwie córki, ale także dwa związane unią personalną trony – węgierski i polski. Pano wie węgierscy po pogrzebie królewskim okrzyk-

nęli 17 września 1382 roku swym nowym królem jedenastoletnią Marię. Trzy lata wcześniej w Koszycach odebrała już ona hołd od panów polskich jako ich monarcha. Węgrzy chcieli utrzymać związek z Polską; Maria została ukoronowana na króla Węgier, a Jadwigę w tej sytuacji pozbawiono dziedziczenia po ojcu. Pozostało jej wyjść za mąż za Wilhelma Habsburga i zadowolić się mało znaczącym tytułem księżnej styryjskiej. Szczęśliwie dla królowny jej losy potoczyły się zgoła odmiennie.



Królowa Jadwiga w twórczości Józefa Męciny



## JADWIGA KRÓLEM

Jednak Marii nie dane było przejąć tronu polskiego, gdyż najpierw panowie wielkopolscy (w Radomsku 25 listopada 1382 r.), a następnie małopolscy (w Wiślicy 6 grudnia 1382 r.) zdecydowali, że tylko tej córce Ludwika dochowają wierności i posłuszeństwa, „która będzie przeznaczona na królową i stale z mężem w Polsce zamieszka”. Maria jako król Węgier musiała pozostawać na tronie w Budzie, więc doszło do zmiany planów i do Krakowa zdecydowano się wysłać Jadwigę. Dotąd o niej decydowały względy dynastyczne i polityka jej ojca, a teraz pragmatyczna wola panów polskich. Dziewięcioletniej królowej nikt nie pytał o zdanie, ani jej matka, ani polskie możnowładztwo.



Na mocy decyzji zjazdu szlachty w Sieradzu z 16 czerwca 1383 roku miała zostać królową Polski i w swoim czasie zamieszkać wraz z mężem w Krakowie na Wawelu. Latem 1384 roku dziesięcioletnia Jadwiga zgodnie z decyzją matki, ponaglonej przez polskich wielmożów, opuściła Węgry i przybyła na Wawel. Tam też przebywała do momentu wyjścia za mąż, nie wyjeżdżając nawet do podkrakowskich królewskich ziem. W okresie swych prawie dwuletnich samodzielnych rządów królowa wystawiła w swej kancelarii dziesięć dyplomów, czyli dokumentów prawnych. Gdy 18 lutego 1386 roku poślubiła Władysława Jagiełłę, to po koronacji on objął kancelarię Królestwa, natomiast Jadwiga poprzestała na swojej kancelarii dworskiej. Po koronacji Jagiełły nadal pozostała samodzielnym



Królowa Jadwiga. Rycina wykonana przez Stanisława Szwarca



władcą, królem Polski, tak więc prawnie w Polsce było dwoje monarchów. Królowa prowadziła mądre i odważne rządy: dbała o dobro swoich poddanych, angażowała się w działalność polityczną, kulturalną, cywilizacyjną, charytatywną oraz edukacyjną. Jako monarchini prowadziła zarówno politykę wewnętrzną, jak i zagraniczną, chociaż polityka krajowa była jej priorytetem.

## PANI ZIEM POLSKICH

Jadwiga w latach współrządów z mężem wystawiła w swojej kancelarii 64 dyplomy. Pewną dynamikę działań oddają podróże, które podejmowała w celach sprawowania władzy. Wielokrotnie przemierzała całą Małopolskę, a jej dalsze wyjazdy także były odbiciem obowiązków monarszych. Należy wspomnieć wyprawę do Wielkopolski w 1386 roku, a także podejmo-



Radomsko, pomnik królowej Jadwigi

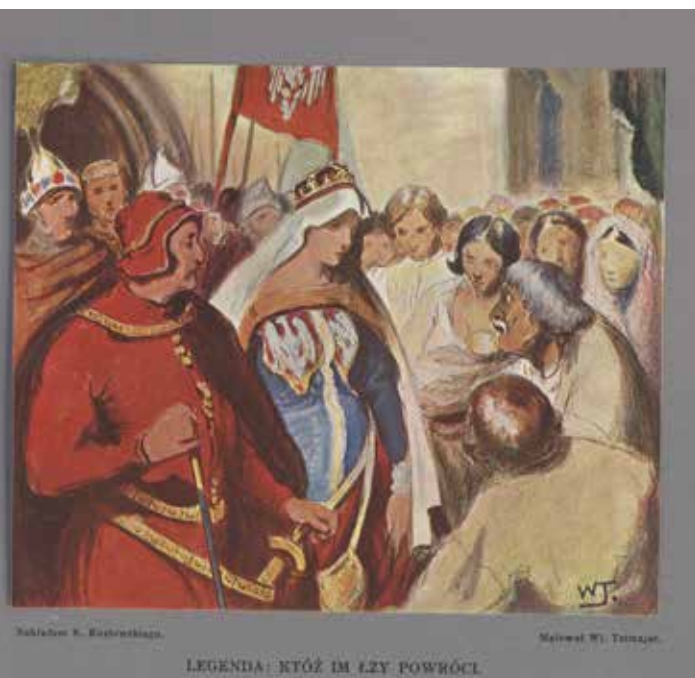


Pieczęć majestatyczna Jadwigi przy przywileju lokacyjnym wsi Lisów, 1385, Archiwum Dzikowskie Tarnowskich.



Dyplom Jadwigi wydany w Krakowie 31 stycznia 1397 r.





wane w latach 1397–1398 podróże do Wielkopolski, Włocławka, na Spisz i do Torunia. Obok wyjazdów samodzielnych podróżowała również wraz z Jagiełłą. Wyjazdy miały jednak charakter sporadyczny: w 1386 i 1398 roku do Wielkopolski (czego pokłosiem jest romantyczna opowieść o tym, jak chłopci zwrócili się do Jadwigi ze skargą, a ta wzruszona zapytała męża: „Kto im łzy powróci?”) i w 1397 roku na Spisz. We wszystkich podróżach obecność królowej jako dziedziczki Korony Polskiej była niezbędna ze względów politycznych. Gdy nie zachodziła ta konieczność, większość objazdów kraju dokonywał król bez udziału małżonki.

Należy też wspomnieć, że królowa Jadwiga niezwykle dbała o naukę. Na swoim dworze zgromadziła polską elitę

intelektualną, w tym teologów: Mateusza z Krakowa i Hieronima z Pragi, a przy Uniwersytecie Karola w Pradze założyła akademik dla polskich i litewskich studentów. Dzięki interwencji królowej w Rzymie rozpoczął w oparciu o bullę Bonifacego IX z 11 stycznia 1391 roku działalność Wydział Teologiczny w Krakowie. Gdy cofniemy się wstecz, do 17 lutego 1388 roku, kiedy została erygowana diecezja wileńska, już wówczas 14-letnia królowa Jadwiga hojnie obdarowała pierwsze litewskie kościoły „kielichami, księgami, monstrancjami, krzyżami, obrazami, skrzynkami i innymi ozdobami z klejnotów i szat posagowych”.

Istotną składową jej działalności jako monarchini była także aktywność społeczna. Chcąc partycypować w wielu inicjatywach, mających na celu poprawę bytu osób dotkniętych chorobami oraz wpływać na rozwój infrastruktury leczniczo-socjalnej, Jadwiga zaangażowała się w 1395 roku w budowę szpitala w Bieczu. Zainicjowali ją rajcy miejscy, lecz królowa zdecydowała się przekazać na ten cel działkę w Bieczu oraz przychody z łaźni miejskiej. Wiemy, że uposa-



Fundacja katedry w Przemyślu. Płaskorzeźba w ścianie katedry łacińskiej w Przemyślu, Jan Raszka, 1910 r.



Św. Jadwiga Andegaweńska rytował J. Schübeler, *Tygodnik Ilustrowany* nr 92 (1304) z 4.10.1884, s. 216-217

żyła szpitale w Sandomierzu i Nowym Sączu. Troską otaczała także inne szpitale prowadzone przez miasta i klasztory, w tym krakowski szpital miechowitów pw. św. Jadwigi Śląskiej na Stradomiu.

Pewnego rodzaju aktywnością społeczną, ale też ekonomiczną oraz kulturalną, a także religijną, było promowanie przez królową zakonów. Ich rola w czternastowiecznej Polsce wciąż pozo-



Kościół Karmelitów na Piasku w Krakowie

stawiała kluczowa, zarówno jako centrów duchowych, rozsądników cywilizacyjnych, jak i miejsc generujących rozkwit gospodarczy. Jadwiga stała się hojną benefaktorką kartuzów z Czerwonego Klasztoru (Vöröskolostor) po węgierskiej stronie Pienin (którym w 1393 r. „uposażyła klasztor stałym dochodem soli z żup bocheńskich, tudzież młynem po polskiej stronie”), paulinów na Jasnej Górze (w 1393 r. wraz z królem Władysławem Jagiełłą wystawiła dokument fundacyjny dla klasztoru – tzw. druga fundacja, rozszerzająca



*Kościóły krakowskie wydane w stalorytach z treściwym onych opisem*, Kraków 1855, k. 16r

jednocześnie uposażenie klasztoru), franciszkanów w Krośnie (w 1397 r. Jadwiga zatwierdziła nadanie klasztorowi ziemi), cystersów w wielkopolskim Łądzie (na lokatę opuszczonej wsi Kownaty z uwolnieniem od świadczeń na jakiś czas), cysterek w Ołoboku (25 kwietnia 1397 r. w Kaliszu królowa wystawiła przywilej, na mocy którego mniszki odzyskały zabrany przez Władysława Opolczyka młyn w Dietrzkowicach) i dominikanów w Sandomierzu (w 1399 r. władczyni wydała przywilej, dzięki któremu zakonnicy mogli kupić ziemię; dochód z uprawy na tej



roli miał się przyczynić do remontu kościoła św. Jakuba). Jadwiga stała się też prawną fundatorką dwóch podkrakowskich klasztorów, mianowicie karmelitów na Piasku (1397 r.) i benedyktynów słowiańskich na Kleparzu (ok. 1392 r.). Inne kościelne inicjatywy królowej to: interwencja z 1397 roku u papieża Bonifacego IX w sprawie kustosa przy kościele Mariackim i patronatu niektórych altarii w tymże kościele.

Należy podkreślić, że Jadwiga miała swoje zdanie w sprawach politycznych, które czasem wchodziło w kolizję z zapatrywaniami Jagiełły. Niekonsultowanym z królową posunięciem króla było obdarowanie Ziemowita IV Ziemią Belską w 1387 roku, co spotkało się ze sprzeciwem ze strony zarówno Jadwigi, jak i panów polskich. Negatywną reakcję wywołał też Władysław Jagiełło nadaniem części Podola na prawie lennym Spytkowi z Melsztyna.



*Królowa Jadwiga pod Lwowem*, litografia, z 1861. Biblioteka Narodowa w Warszawie, sygn. G 232253/III



*Reges Poloniae* tzw. *Orzeł Treterowski*, czyli *Poczet królów polskich* w 44 medalionach, sztych Tomasz Tretera z roku 1614. Muzeum Narodowe w Warszawie, sygn. GrPol. 18634



Benoît Farjat, *Ducum Regumque Polonorum series a Leko ad Stanislaum Augustum hodie foeliciter regnantem deducta*, Rzym 1702

## NA ARENIE MIĘDZYNARODOWEJ

Obok spraw polityki i zarządzania krajem Jadwiga angażowała się w politykę zagraniczną. W pierwszej kolejności było to podjęcie w 1387 roku (jako uprawniona z uwagi na sprawy dynastyczne – córka króla Węgier i dziedziczka) wyprawy na Ruś Halicką, którą ponownie wcieliła do Polski, korzystając z politycznych kłopotów jej siostry Marii, króla Węgier. Dalejszymi posunięciami władczyni w relacjach polsko-węgierskich były: zawarty w czerwcu 1386 roku z siostrą i matką układ, w którym Jadwiga i Jagiełło zobowiązali się do udzielenia im pomocy. Latem 1392 roku królowa zorganizowała w Lubowli i Kieżmarku zjazd obu monar-



Król Węgier Zygmunt Luksemburski, obraz Albrechta Dürera

chiń, polskiej i węgierskiej. Poszło o wycofanie poparcia króla Zygmunta Luksemburskiego dla Władysława Opolczyka i zakonu krzyżackiego. Piast śląski chciał Krzyżakom sprzedać Ziemię Dobrzyńską, a w 1391 roku zastawił im zamek w Złotorii nad Drwęcą (nie mylić z dolnośląską Złotoryją). Wtedy wysłano do niego posła królowej, a jeszcze tego samego roku na polecenie króla Krystyn z Ostrowa zajął Ziemię Gniewkowską i Dobrzyńską. Wojska królewskie w październi-



Maria, poczet władców węgierskich, XIX w.

niku zarekwirowały posiadłości Władysława w Ziemi Wieluńskiej, Sieradzkiej i Krakowskiej, z wyjątkiem zamków w Bolesławcu i Ostrzeszowie. Gdy w rok później Opolczyk ważył się zastawić Kujawy i Dobrzyń, Jadwiga udała się na Węgry, do Lubowli i Kieżmarku, by zapewne uzyskać przychylne dla siebie stanowisko dworu węgierskiego w sporze. Mediacje zakończyły się powodzeniem. Gdy w 1395 roku zmarła jej siostra Maria, Jadwiga przyjęła formalny tytuł dziedziczki Węgier, co zmusiło owdowiałego Zygmunta Luksemburskiego do obsadzenia wojskiem granicy z Polską w obawie, że monarchini realnie zacznie egzekwować swoje prawa. Ostatnia Andegawenka węgierska jednak poprzestała na symbolu.

Kolejnym wątkiem polityki zagranicznej były relacje z państwem krzyżackim. Jadwiga

Andegaweńska traktowała zakon krzyżacki wyrozumiale, z uwagi na opinie o nim, że jest esencją rycerskości i walki o wiarę. Jednak gdy zetknęła się z linią polityczną Krzyżaków wobec jej państwa, stała się realistką. Posiadając dziedziczne prawo do Ziemi Dobrzyńskiej, prowadziła we Włocławku w 1397 roku rozmowy z Konradem von Jungingenem w sprawie zastawu tej ziemi przez Władysława Opolczyka i jej powrotu do Korony, które zakończyły się fiaskiem. W tej sytuacji zaproponowała kolejne spotkanie z wielkim mistrzem w Toruniu w 1398 roku. Przybyła tam wspólnie z królem, zaś wielki mistrz posłał komtura chełmińskiego, co wywołało irytację królowej. Uznała to za obrażenie majestatu, na którą pozwolił sobie Konrad von Jungingen. Wtedy zagniewana Jadwiga miała wypo-



Wielki książę litewski Witold



Wawel na pocztówce z okresu międzywojennego

wiedzieć prorocze słowa: „*Dopóki ja żyję, potrwaj jeszcze pokój, ale kiedy ja umrę, macie pewną wojnę z Polską*”. Z problemem krzyżackim zmierzyła się także w związku z działalnością księcia litewskiego Witolda. Wyrazem rozbieżności poglądów pomiędzy nim a królową na kwestię pozycji Litwy w relacjach z zakonem stała się ugoda Witolda zawarta z Krzyżakami na wyspie Salin 24 kwietnia 1398 roku. Układ był niekorzystny dla Litwy, która traciła Żmudź i połowę Sudowii.

Inne sprawy związane z Litwą plasowały się na pograniczu polityki zagranicznej i krajowej. Jadwiga w 1396 roku podjęła niezależną politykę wobec księcia Witolda, chcącego podporządkować sobie całą Wołyń i wystawiła doku-

ment adresowany do Fiodora Ostrogińskiego, w którym zaznaczyła, że podlega on bezpośrednio Koronie. W dwa lata później zażądała od Witolda rocznych czynszów z ziem Litwy i Rusi zapisanych jej jako ślubne wiano. Mediowała też wielokrotnie między skłóconymi książętami litewskimi, licznymi braćmi i bratankami jej męża.

Na koniec omawiania spraw polityki królowej warto przywołać jej relacje ze Stolicą Apostolską. Zachował się brudnopis listu, który Jadwiga miała skierować do papieża Urbana VI. Odniosła się w nim do paszkwili i oszczerstw na temat jej niedopełnionego małżeństwa z Wilhelmem, prosząc papieża, aby nie dawał wiary złym językom. W liście wysłanym około 1389 roku natomiast sprawnie połączyła zapewnienia

Morze Bałtyckie



PAŃSTWO ZAKONU KRZYŻACKIEGO

Mazowsze

KRÓLESTWO POLSKIE

Księstwa

Śląskie

KRAKÓW

KRÓLESTWO CZECH

od 1378/79 pod zarządem Węgier

POLSKA ZA PANOWANIA LUDWIKA WĘGIERSKIEGO (1370 - 1382)

- KRAKÓW Stolica Polski
- Pozostałe miejscowości
- Granice Polski w 1382 r.
- Granice ziem i państw pozostałych
- Królestwo Polskie
- Lenna Królestwa Polskiego
- Ziemie utracone

0 50 100 km

KRÓLESTWO WĘGIER





Królowa Jadwiga, obraz z kolegiaty św. Anny w Krakowie



Papież Urban VI

o wierności Rzymowi (tak własnej, jak i dynastii) z bezkompromisowym wyluszczeniem papieskich nadużyć. Nazwała wprowadzić Kościół „Świątą Matką”, ale nie zawahała się wyartykułować, że zamiast wsparcia i opieki ze strony Kurii Rzymskiej Polacy mogą się spodziewać głównie niegodziwości. Wypomniała papieżowi, że jego urzędnicy w nieludzki sposób wymierzają bezwzględne kary kościelne, ekskomuniki, interdykty. Uznała te poczynania za ataki wymierzone w samą siebie, a nadgorliwość rzymskich duchownych urzędników uznała za absurd. Podkreśliła, że „nigdy wcześniej o takich praktykach nie słyszano, a tym bardziej nie stosowano ich w Polsce”. Podkreśliła też, że z winy papieża jej Królestwo „zostało wystawione na kpinę i pośmiewisko nieprzyjaciół”. W 1389 roku na Stolicy Apostolskiej zasiadł nowy papież, Bonifacy IX. Od razu też zmieniły się na plus relacje na linii Rzym-Kraków. Dowodem na to jest 875 wydanych papieskich dokumentów dla Jadwigi i Jagiełły. W 1391 roku królowa

wystosowała do papieża prośbę, a ten chętnie ją spełnił. Rok wcześniej Bonifacy IX ogłosił Jubileuszowy Rok Święty i do Rzymu zaczęły przybywać tysiące pątników, aby uzyskać okolicznościowe odpusty. Z listu Jadwigi dowiadujemy się, że nad Tybr wyruszyła duża grupa Polaków. Nie zdołali oni jednak dotrzeć do celu, po drodze padając ofiarą nasłanych przez Habsburgów rozbójników. Pokiereszowani i pozbawieni funduszy potrzebnych do dalszej podróży, wrócili do kraju. W tej sytuacji monarchini poprosiła papieża, aby także jej poddani mieli przywileje odpustowe bez konieczności udawania się do Wiecznego Miasta. W odpowiedzi Bonifacy IX ogłosił specjalny odpust obowiązujący na obszarze Królestwa Polskiego i Wielkiego Księstwa Litewskiego w roku 1392.



Papież Bonifacy IX



Leon Wyczółkowski, Racjał królowej Jadwigi



Biskup Krakowski Piotr Wysz oddaje Kanonikom Regularnym Latańskim w posiadanie kościół Bożego Ciała w Krakowie, wręczając X. Prepozytowi klucz tego kościoła w r. 1405.



Mateusz Merian, Panorama Rzymu z ok. 1641 r. z *Topographia Italiae*, Frankfurt 1688



## POLITYKA KOŚCIELNA



Bł. Jakub Strzemię OFMconv

Jednym z wielu sukcesów polityki kościelnej, w którą angażowała się Jadwiga, była sprawa obsadzenia prestiżowego biskupstwa krakowskiego po śmierci w dniu 12 stycznia 1392 roku Jana Radlicy, który od 1384 roku mógł korzystać z przywileju noszenia racjonau, wyhaftowanego osobiście przez królową. Przez rok prowadziła trudne rokowania, odrzucając zarówno ogłoszonego przez papieża biskupem krakowskim jego osobistego bratanka, Maffiolo Rzymianina (nominacja anulowana w 1392 r.), jak i drugiego kandydata, Sieciecha z Chmielnika wysuniętego przez kapitułę krakowską. Jadwiga, urażona niewystarczającym – jak na królewską godność – zaopatrzeniem jej w niezbędne środki oraz niewłaściwym potraktowaniem przez kanoników we wsi biskupiej Jaksice podczas wakatu na stolicy, postanowiła wynieść na stolicę biskupią w Krakowie Piotra Wysza, prepozyta króla Władysława, doktora obojga praw i zarazem swojego kanclerza. Bonifacy IX uległ królowej i mianował go biskupem. Był on „jednym z najwybitniejszych pasterzy w tysiącletniej historii Krakowa”. Królowa wraz z mężem nie zgodziła się także na objęcie w 1389 roku arcybiskupstwa gnieźnieńskiego przez biskupa wrocławskiego, księ-



cia Jana Piasta opolskiego, zwanego Kropidłem, gdyż jego protektorem był stryj – Władysław Opolski. Stał on za próbą zamachu stanu i opanowaniem Wawelu oraz próbą rozbioru Polski z 1392 roku. Od 1391 roku natomiast arcybiskupem halickim został protegowany królowej, franciszkanin bł. Jakub Strzebień, bliski współpracownik Jadwigi i Jagiełły.

Należy podkreślić, że królowa Jadwiga potrafiła w imię polskiej racji stanu działać zarówno na arenie krajowej, jak i międzynarodowej, odnosić sukcesy, ale też przyjmować porażki. Jej rola jako monarchini była bardzo istotna, a pamięć o jej czynach do dziś jest podziwiana.



Jadwiga i Jagiełło, Jan Matejko, projekt witraża



Jadwiga przypatrująca się wjazdowi Jagiełły na zamek krakowski, ryt Aleksandra Lessera

## MAŁŻEŃSTWO

Małżeństwo Jadwigi według zwyczajów i standardów średniowiecza (choć nie tylko tego okresu) miało charakter aranżowanego. Dla 12-letniej królowej, która uzyskała właśnie pełnoletniość, nie stanowiło ono żadnej niespodzianki, ani tym bardziej ofiary czy wyrzeczenia. To był dla niej i całego jej otoczenia stan normalny. Problem polegał jedynie na tym, że monarchini, wbrew pierwotnym planom, na małżonka otrzymała kogoś z innego kręgu cywilizacyjnego i w dodatku poganina. Ponadto – jak głosiły rozsiewane plotki – dziokiego jak zwierz i to rozumiany wręcz dosłownie, bo ponoć miał być obrośnięty futrem. To budziło jej niepokój i dlatego – jak zrelacjonował Jan Długosz – „wysłała nareszcie jednego z zaufanych dworzaków, Zawiszę z Oleśnicy do księcia Jagiełły z poleceniem, aby go poznał, przypatrzył się jego twarzy i postawie, a potem jak



*Ślub Jadwigi z Jagiellą, rycina z 1882 r.*



1886  
POLSKI LITWA  
1886





Pomnik Jadwigi i Jagielly na krakowskich Plantach





Pocztówka wielkanocna z początku XX w.

najspieszniej wróciwszy, dał jej rzetelny obraz jego postaci i przymiotów. Zakazała przy tym, aby się nie ważył od księcia Jagiełły żadnego przyjmować podarunku. Jagiełło domyśliwszy się, że wysłaniec królowej przybył dla poznania jego urody i budowy ciała, wiedział bowiem, jak fałszywe o jego szpetnej postaci rozgłoszono wieści, przyjął go nader ludzko i uprzejmie; aby zaś dokładniej się przypatrzył nie tylko jego urodzie, ale i budowie pojedynczych ciała części, wziął go ze sobą do łaźni”. A potem zdał relację monarchini, co ją uspokoiło w kwestii zamążpójścia. Zatem pokutująca do dziś opowieść o wielkiej płomiennej miłości do Wilhelma i niechęć do Jogaily była fantasmagorią romantycznego XIX wieku, w którym zupełnie nie orientowano się, jak na monarszych dworach, ale i nie tylko na nich, wyglądały zwyczaje matrymonialne. W niedzielę 18 lutego 1386 roku Jadwiga poślubiła dużo starszego – co nie było niczym nadzwyczajnym – Władysława Jagiełłę. Stała się mężatką i jej stadło trwało trzynaście lat. Słusznie się wypowiedziała na temat małżeństwa pary kró-



Fragment drzewa genealogicznego Jagiellonów. Jost Ludwik Decjusz, *De Jagellonum familia liber II*, Kraków 1521

lewskiej profesor Jadwiga Krzyżaniakowa: „Stosunki między małżonkami były od początku trudne. Dzieliła ich nie tylko różnica wieku, ale przede wszystkim różnica kultur, w których wyrosli, zainteresowania, a także szczególna pozycja Jadwigi, niełatwa do przyjęcia dla przywykłego do samodzielnych rządów Jagiełły. Jadwiga i Jagiełło nieczęsto byli razem. Król był w stałych objazdach ogromnego państwa, Jadwiga najczęściej przebywała w Krakowie lub w małopolskich



Tomasz Dolabella, Królowa Jadwiga z Władysławem Jagiellą, św. Florianem i św. Stanisławem adorują krucyfiks, ok. 1620 r., Muzeum Uniwersytetu Jagiellońskiego w Krakowie



M. H. W. 1866 -

1372 - † 1399

W. H. W.

JADWIGA.

dobrach królewskich. Z królem najczęściej spotykała się w Nowym Mieście Korczynie, Krakowie, Niepołomicach, Wiślicy. Wydaje się, że mimo wszelkich różnic stosunki między małżonkami były co najmniej poprawne, a Jagiełło żywił podziw dla swej pięknej, wykształconej i cieszącej się powszechnym szacunkiem żony”. Istniały też jakieś cienie pożycia, których ślady odnajdujemy w historiografii. Otóż Jagiełło w 1388 roku miał pod wpływem dworskich intryg robić zonie sceny zazdrości. Spór między małżonkami udało się załagodzić, ale powrócił on rok później ze zdwojoną siłą. Żadna ze stron nie miała już do siebie zaufania. Cieniem na małżeństwo kładł się brak potomka i dziedzica. Rzecz się odmiała przy końcu 1398 roku. Na wieść, że Jadwiga spodziewa się dziecka, uradowany król słał posłów na dwory Europy z zaproszeniem na chrzciny. Papież Bonifacy IX, zaproszony na ojca chrzestnego, mianował swym zastępcą Wojciecha Jastrzębca, biskupa poznańskiego, i zażyczył sobie, aby dziecko nosiło jego imię. Witold przysłał srebrną kołyskę, a w kraju zapanowała powszechna radość. Trwała ona jednak krótko, bo w lipcu zmarła dziedziczka, Elżbieta Bonifacja, a za kilka dni sama królowa Jadwiga. Władysław Jagiełło na pewno przeżył dwa ciosy bardzo głęboko, niemniej zgodnie z wolą żony ożenił się w 1402 roku powtórnie, tym razem z wnuczką Piastów, księżniczką Anną Cylejską.

## DOCHOWANE PAMIĄTKI PO KRÓLOWEJ JADWIDZE

Na koniec rozważań o św. królowej Jadwidze warto przywołać pamiątki, które po niej pozostały, jej rzeczy osobiste, które przetrwały blisko siedem stuleci i stanowią materialny łącznik między nami współczesnymi a tą najwybitniejszą spośród polskich władczyń. W skarbcu katedry wawelskiej przechowywane są wydobyte z trumny Jadwigi fragmenty jej adamaszkowych szat funeralnych, które należą do naj-



Jałmużniczka królowej Jadwigi





Fragment szaty funeralnej królowej Jadwigi

bardziej przejmujących pamiątek po niej. Pierwotna kolorystyka stroju uległa trwałej zmianie po ponad 500 latach w grobie. Były to tkaniny niezwykle drogie. Zachowały się fragmenty stroju w trzech odmianach: pierwsza z motywem dekoracyjnym palmety ujętej w romb z przestylizowanej wici roślinnej. W odmianach drugiej i trzeciej zastosowano koliste i owalne rozety w dwóch wielkościach, otoczone obramieniami z przestylizowanych liści. Pierwsza z tkanin, jedwabna, o charakterze wyraźnie orientalizującym, została wykonana prawdopodobnie w Egipcie w XIV wieku. Natomiast wzory na pozostałych tkaninach są najbliższe wyrobom hiszpańskich warsztatów tkackich z XIII, XIV i XV wieku. Zachowane fragmenty stroju funeralnego Jadwigi zostały poddane w 2006 roku wzorowej konserwacji, przeprowadzonej przez prof. dr hab. Helenę Hryszko z Akademii Sztuk Pięknych

w Warszawie. Muzeum Katedralne przechowuje drewniane, oprawione pozłocaną skórą insygnia funeralne i racjań biskupów krakowskich (na obu jego końcach widnieją złote frędzle, przed którymi, już na materii pasa, wyhaftowane są herby Polski – na lewym oraz Andegawenów – na prawym; ponadto na skrzyżowaniu pasów znajduje się medalion, który posiada haft przedstawiający złotego baranka z krzyżem zakończonym chorągwią), wykonany, wg tradycji, osobiście przez królową. Obecnie przywilej noszenia racjań, nadany przez Stolicę Apostolską, mają jedynie biskupi czterech miast na świecie: Eichstätt, Krakowa, Paderbornu i Nancy-Toul. Tradycja wiąże też z nią gotycką skrzyneczkę z kości słoniowej (ma kształt prostopadłościanu o wymiarach  $8,5 \times 14,5 \times 26$  cm, złożonego z sześciu prostokątnych płytek z kości słoniowej, połączonych metalowymi okuciami. Ścianki,



Fragmenty szat funeralnych



Rękawiczki królowej Jadwigi



Roztruchan (puchar, scyfus) królowej Jadwigi

wieczko oraz okucia są bogato rzeźbione i przedstawiają łącznie 17 scen ze średniowiecznych romansów) oraz jałmużniczkę, czyli ozdobną sakiewkę na drobne pieniądze (została wykonana około 1340 r. we Francji, a wyhaftowane na sakiewce sceny opisują prawdopodobnie elementy z historii miłosnej Tristana i Izoldy). W Muzeum Diecezjalnym w Sandomierzu, jako cenny skarb, przechowywane są wykonane z cieniutkiej koźłej skóry białe rękawiczki Jadwigi. W Dreźnie, w muzeum jubilerstwa i złotnictwa składającym się z eksponatów dawnego skarbcza dynastii Wettinów *Grünes Gewölbe* (Zielone Sklepienie) znajduje się kryształowy roztruchan Jadwigi z inskrypcją, którą odczytano jako zapis: *Presulis ob merita Wenceslai sancti grata Digna Polonorum regina superna polorum Hedvigis cyfum scandat que contulit istum*, co po polsku można przetłumaczyć jako: „Wdzięczna za znaczne dobrodziejstwa świętego Wacława księcia, Jadwiga, królowa Polaków, która ofiarowała ten puchar, niech wstąpi na szczyty niebios”.

Piotr Hefanicki

Kraków, 3 grudnia 2021 r.





Skrzyneczka królowej Jadwigi





Insygnia funeralne królowej Jadwigi



Szaty liturgiczne wg tradycji ofiarowane przez królową Jadwigę



Racjonal biskupów krakowskich

Arcybiskup krakowski Karol Wojtyła  
po raz pierwszy zakłada racjonal





# ŚWIĘTA JADWIGA D'ANJOU DZIEDZICZKA WĘGIER, KRÓL POLSKI

DATY, MIEJSCA, WYDARZENIA



**27 VIII 1310** – po raz trzeci koroną św. Stefana został ukoronowany Karol Robert (1288–1342) z dynastii Andegawenów neapolitańskich (będących boczną gałęzią Kapetyngów), który wtedy został uznany pełnoprawnym władcą Węgier. Koronacji dokonał w Katedrze w Ostrzyhomiu arcybiskup Tomasz.





Karol Robert Andegaweński

**6 VII 1320** – owdowiały po raz drugi (pierwszą żoną była Maria Piastówna bytomska, drugą – Beatrix Luksemburska) król węgierski Karol Robert poślubił królową polską Elżbietę, córkę Władysława Łokietka i Jadwigi, księżniczki kalińskiej.

**1320** – Węgry, dzięki odkrytym największym w Europie złożom złota, stały się najbogatszym państwem ówczesnej Europy i ściągały najznamienitsze umysły z różnych krajów.

**5 III 1326** – Na zamku w Wyszehradzie królowa Elżbieta Łokietkówna (1305–1380) urodziła Karolowi Robertowi Andegawenowi (1288–1342), królowi Węgier, syna Ludwika, późniejszego króla Węgier, Chorwacji i Polski.

**24 V 1335** – na cesarskim zamku żona Karola IV Luksemburga – Blanka de Valois – urodziła córkę Małgorzatę, od 1 marca 1338 r. małżonkę (*sponsalia de futuro*) królewicza węgierskiego Ludwika.

**Ok. 1340** – na dworze bana Bośni Stefana II Kotromanića, jego żona Elżbieta Piastówna kujawska, córka Kazimierza III gniewkowskiego urodziła córkę, Elżbietę Bośniaczkę, późniejszą królową węgierską.

**21 VII 1342** – Ludwik został ukoronowany na króla Węgier i króla Chorwacji.

**1345** – król Ludwik poślubił cesarżównę niemiecką Małgorzatę Luksemburską.

Węgierska para monarsza na obrazie Petricha Somy Orlaia, Gniew Felicjana Zacha, Węgierska Galeria Narodowa w Budapeszcie.





**7 IX 1349** – w wyniku zarazy zmarła 14-letnia królowa Węgier Małgorzata Luksemburska.

**1350** – Rok Jubileuszowy, podczas którego król Ludwik wybrał się do Rzymu w szatach pielgrzyma. Królowi zależało również na pomszczeniu śmierci brata, Andrzeja i zajęciu Neapolu. Zdobył miasto, odnosząc rany, jednak się z niego wycofał i udał do Rzymu, gdzie wziął udział w jubileuszu. Do bazyliki Świętego Piotra wprowadził go trybun ludowy Cola di Rienzo.



Ludwik Wielki



Widok Rzymu z *Urbis Romae Veteris ac Moderna Accurata Delineatio edita a Ioh: Bapt: Homanno S.C.M. Geographo, Norimbergae 1718*



Węgry i Polska złączone unią personalną za Ludwika Wielkiego



**23 VI 1353** – król Węgier, 27-letni Ludwik, poślubił 13-letnią córkę bana Bośni, Elżbietę, powszechnie podziwianą za nieprzeciętną urodę. Charakteryzowała się też ambicją i żądzą władzy.

**1365** – na świat przyszła pierwsza córka węgierskiej pary królewskiej, prawdopodobnie otrzymała imię Maria. Dziewczynka zmarła jednak po kilku miesiącach.

**14 lub 15 II 1368** – urodził się Zygmunt Luksemburski, późniejszy mąż Marii Andegaweńskiej, siostry św. Jadwigi.

**I poł. VII 1370** – królowa Elżbieta Bośniaczka urodziła drugą córkę, Katarzynę.

**17 XI 1370** – Ludwik został koronowany na króla Polski.

**14 IV 1371** – na zamku budzińskim królowa Elżbieta Bośniaczka urodziła trzecią córkę, Marię.



Ludwik-Węgierski z Elżbietą Bośniaczką i Marią. Rycina Jana Matejki

Widok Budy z H. Schedel, *Liber cronicarum cum figuris ymaginibus ab inicio mundi*. Norimbergae 1493





Rekonstrukcja zamku królewskiego w Budzie.



Rekonstrukcja średniowiecznego zamku królewskiego w Wyszehradzie.

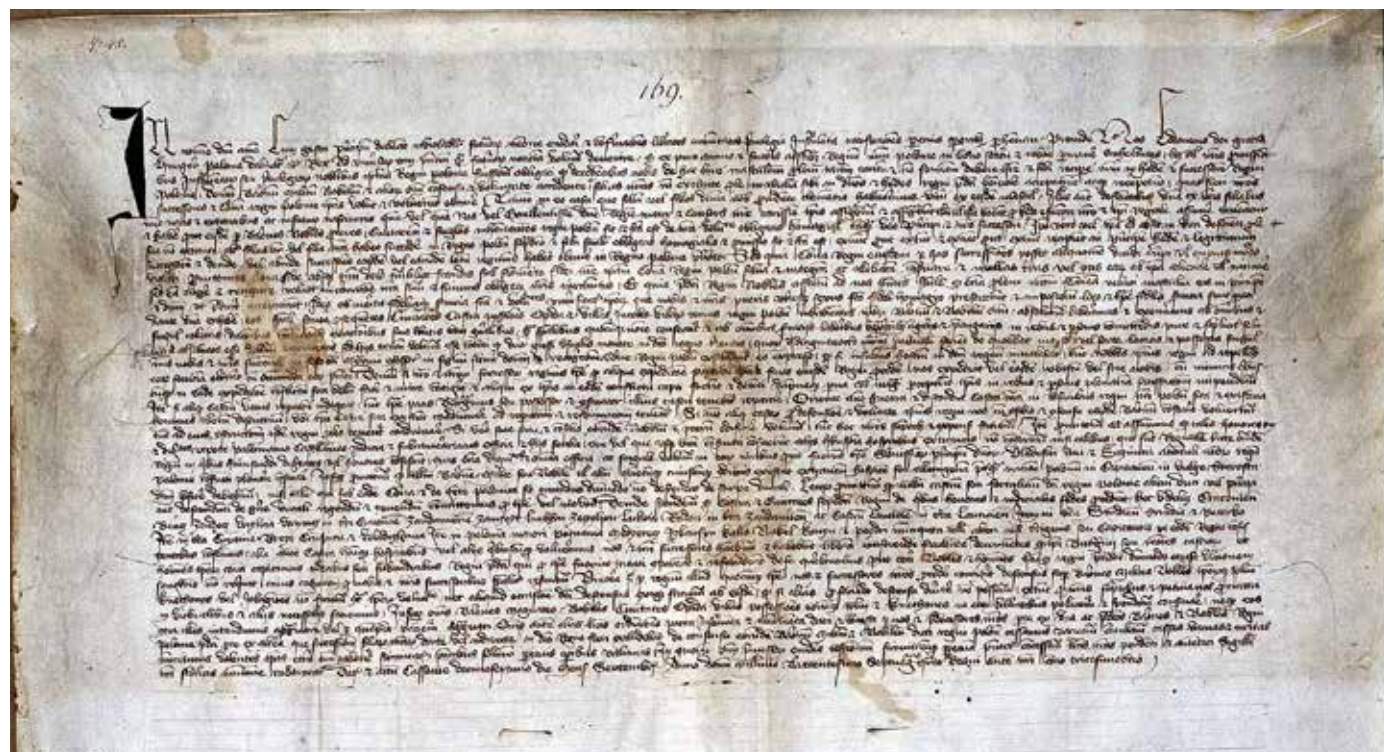
**Między 3 X 1373 a 18 II 1374** – na zamku w Budzie (lub w Wyszehradzie) królowa Elżbieta Bośniaczka urodziła królowi Ludwikowi Węgierskiemu czwartą córkę, Jadwigę. Większość współczesnych badaczy przyjmuje, że królewna urodziła się albo w dniu 18 lutego 1374, albo kilka dni wcześniej, np. 15 lutego lub najwcześniej 11 lutego, ponieważ z zapisków w *Kalendarzu katedralnym krakowskim* wynika, że 18 lutego 1386 Jadwiga była już *in annis maturitatis*. Imię otrzymała po babce macierzystej, Jadwidze kaliskiej, na cześć św. Jadwigi Śląskiej. W dokumentach z epoki imię Jadwigi zapisywano jako Adviga, Hedviga (Hedviga), Hedvigis (Hedwigis, Heduigis), Hedwig. Ze św. Jadwigą Śląską królowa Jadwiga była spokrewniona trojako. W linii Piastów: jej ojciec – Ludwik był synem Elżbiety Łokietkówny, a ta córką Władysława Łokietka, którego ojciec, Kazimierz I kujawski, miał za pierwszą żonę Konstancję, córkę Henryka Pobożnego, syna św. Jadwigi. W linii bośniackiej: matka Jadwigi – Elżbieta – była córką Kazimierza III gniewkowskiego, a ten był prawnukiem Henryka Pobożnego, syna św. Jadwigi. W linii węgierskiej: ojciec Jadwigi był synem Elżbiety Łokietkówny, córki Jadwigi kaliskiej, córki bł. Jolenty Arpadowej (księżnej polskiej), córki Béli IV, syna Gertrudy Andechs-Meranien, siostry św. Jadwigi Śląskiej.

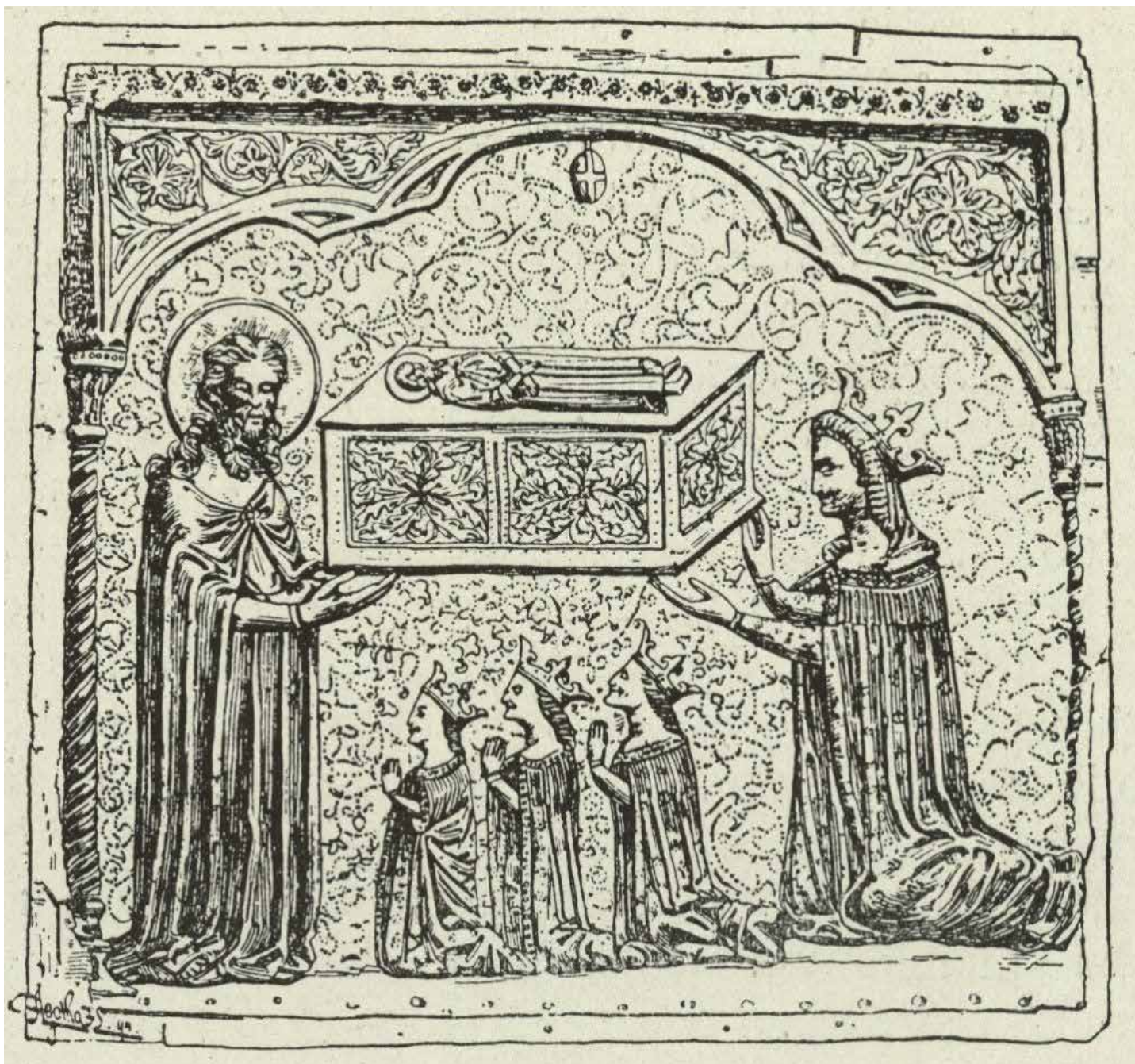


Św. Jadwiga Śląska

**17 IX 1374** – na podstawie przywileju koszyckiego przedstawiciele szlachty polskiej złożyli hołd Katarzynie Andegaweńskiej jako ewentualnej następczyni tronu.

Przywilej koszycki





Elzbieta Bośniaczka z córkami Katarzyną, Marią, Jadwigą.  
Wyobrażenie na sarkofagu św. Symeona w Zadarze.

**1374** – *sponsalia de futuro* królowny Katarzyny z Ludwikiem I Orleańskim (1372–1407), synem króla Francji Karola V Mądrego i Joanny de Bourbon.

**18 VIII 1374** – książę austriacki Leopold III zwrócił się do Ludwika w dokumencie werenburskim z propozycją połączenia związkami małżeńskimi Jadwigi z jego najstarszym synem Wilhelmem; Ludwik potwierdził ten projekt aktem budzińskim z datą 4 marca 1475.

**15 VI 1378** – *sponsalia de praesenti* królowny Jadwigi z Wilhelmem Habsburgiem, zwanym Uprzejmym (1370–1406), synem księcia austriackiego Leopolda III i księżniczki mediołańskiej Viridis Visconti w kościele parafialnym w Hainburgu, które udzielił arcybiskup ostrzyhomski Dymitr, następnie na pobliskim zamku doszło do ceremonii pokładzin.



Dziecięcy ślub w wyobrażeniu XIX-wiecznego rysownika

**1378** – śmierć Katarzyny Andegaweńskiej; królowę pochowano w katedrze w Stołecznym Białogrodzie. W tej sytuacji Ludwik zmienił swe plany

dynastyczne, ustanawiając Marię dziedziczką Korony Polskiej, a Jadwigę Korony Węgierskiej.

**1 VI 1379** – Leopold III z wielkim niezadowoleniem odwiózł Jadwigę do Budy, zabierając Wilhelma do Wiednia.

**VIII 1379** – król Ludwik wezwał panów polskich do Koszyc, aby złożyli hołd Marii jako wyznaczonej na ich władczynię. Powodem tej desygnacji być może było to, że narzeczony Marii Zygmunt Luksemburg przez matkę Elżbietę pomorską był w prostej linii prawnikiem Kazimierza Wielkiego.

**12 II 1380** – na zjeździe w Zwoleniu Ludwik przyrzekł Leopoldowi, że gdy tylko Jadwiga ukończy 12 rok życia, odeśle ją do Wilhelma, aby ich małżeństwo było dopełnione.

**29 XII 1380** – w Budzie zmarła Elżbieta Łokietkówna, królowa wdowa węgierska, królowna polska i regentka polska, babka Jadwigi. Została pochowana w ufundowanym przez siebie klasztorze klarysek w Starej Budzie.



Rekonstrukcja klasztoru klarysek w Starej Budzie

**10 IX 1382** – z powodu trądu w Trnawie zmarł król Ludwik Węgierski. Został pochowany w katedrze w stołecznym Białogrodzie.

**17 IX 1382** – Maria Andegaweńska, uznany król Polski, została w stołecznym Białogrodzie ukoronowana przez Demetriusza Vaskútiego,



Królowa Maria, litografia Josefa Kriehubera z 1828 r.

administratora apostolskiego z Ostrzyhomia na króla Węgier i Chorwacji. Po raz pierwszy w historii korona św. Stefana spoczęła na głowie kobiety. Panowie węgierscy obwoławszy Marię królową, chcieli utrzymać związek personalny Węgier z Polską. Maria została ukorono-

wana, a Jadwiga w ten sposób została pozbawiona dziedziczenia po ojcu i pozostało jej wyjść za Wilhelma i zadowolić się tytułem księżnej styryjskiej. Węgrzy wyparli się Jadwigi jako swojej królowej.

**5 XI 1382** – na zjeździe rycerstwa polskiego w Radomsku postanowiono „ściśle dochować hołdu wierności złożonego córkom nieboszczyka króla, byleby którakolwiek z nich razem ze swoim małżonkiem – oboje koronowani na króla i królową Polski – w Polsce przemieszkiwali stale”.

**26 II 1383** – królowa Elżbieta Bośniaczka, jako regentka, wysłała na zjazd szlachty w Sieradzu przyrzeczenie przysłania królowny Jadwigi w celu dokonania jej koronacji na króla Polski.

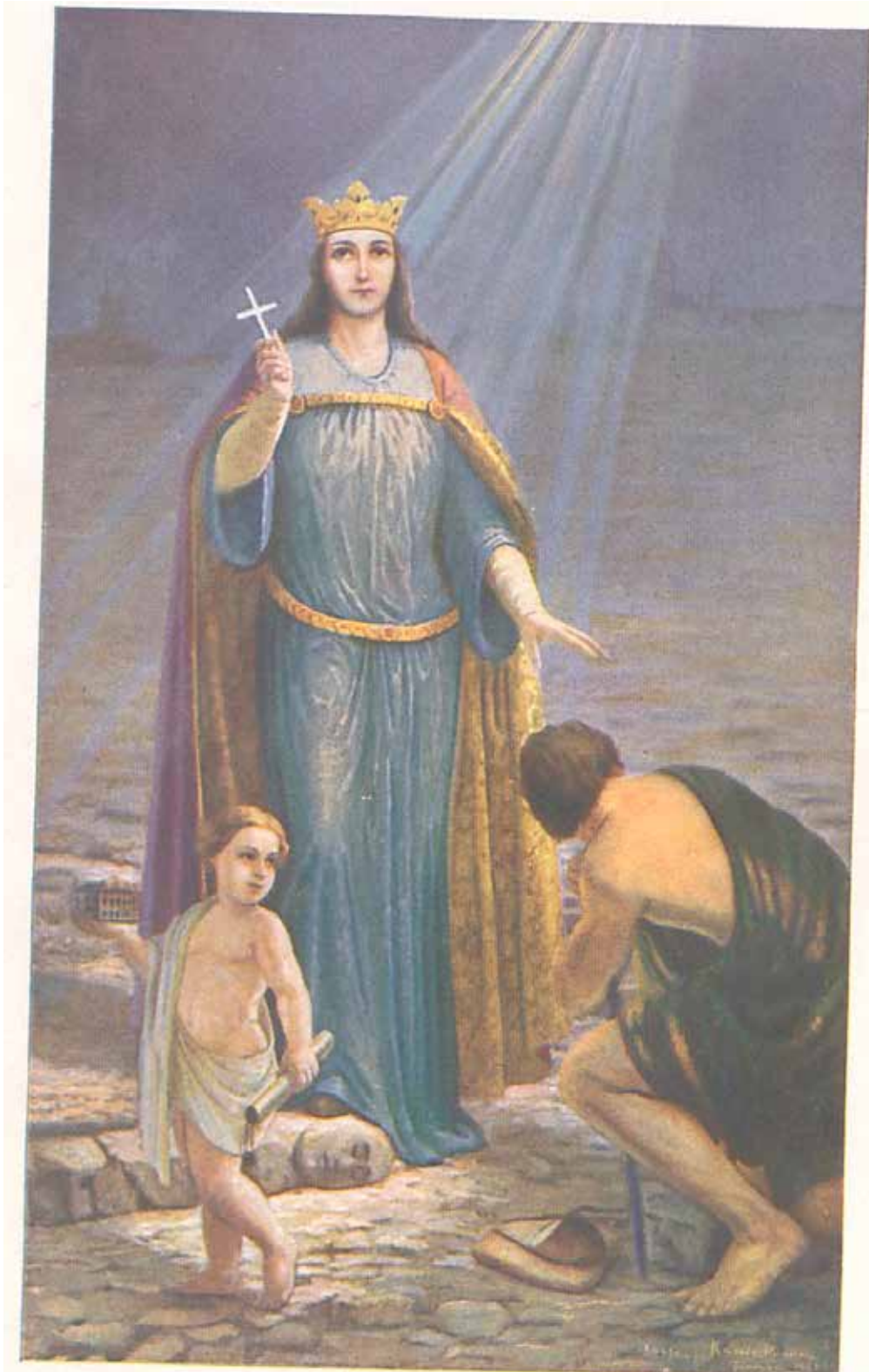
**10 V 1383** – książe Siemowit IV, książe na Rawie, Płocku, Sochaczewie, Gostyninie, Płońsku i Wiźnie, ukryty w orszaku zbrojnym arcybiskupa Bodzanty koło kościoła św. Floriana na Kleparzu, oczekiwał na wjazd Jadwigi, aby ją porwać i poślubić, i tym sposobem otrzymać koronę królewską.

**1383** – w Koszycach zawarto układ o wzajemnym dziedziczeniu Jadwigi i Marii na wypadek śmierci jednej z sióstr.

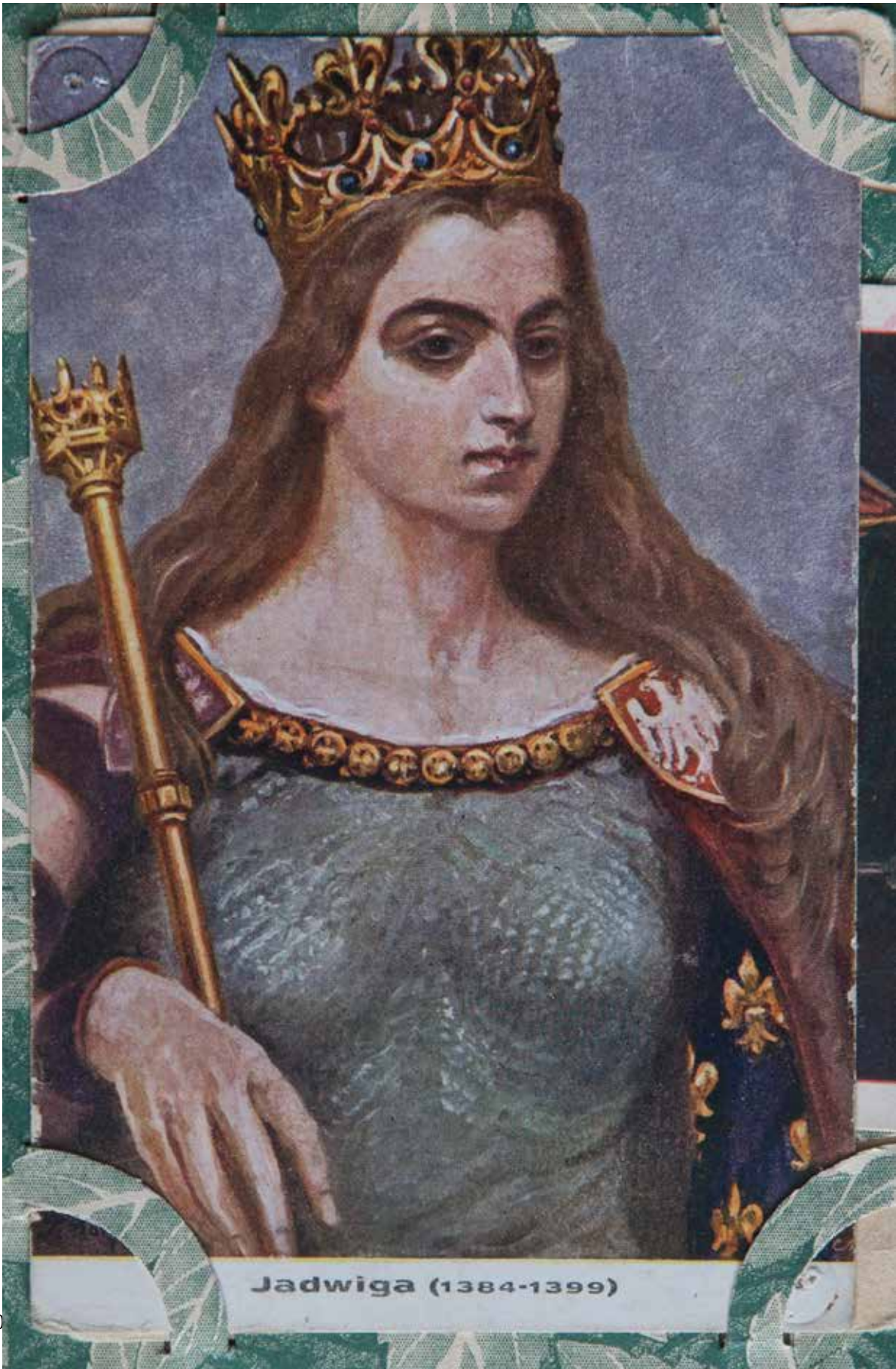
**IV 1384** – na zjeździe w Lubowli ustalono termin przybycia Jadwigi do Polski na 29 maja tego roku.

**13 X 1384** – królowa Jadwiga przybyła do Krakowa i uroczyście wjechała na Wawel.





Obraz Stefanii Kaniakowej *Sluga Boża Królowa Jadwiga*



**Jadwiga (1384-1399)**



**15 X 1384** – w dniu św. Jadwigi w katedrze wawelskiej arcybiskup gnieźnieński Bodzanta koronował Jadwigę na króla Polski (*in regem Polonie coronata*). Odtąd władczyni posiadała prawną tytulaturę: *Hedvigis Dei gracia regina Polonie, necnon terrarum Cracovie, Sandomirie, Siradie, Lancicie, Cuiavie, Pomoranieque domina et heres* (Jadwiga z Bożej łaski królowa Polski, a także pani i dziedziczka ziem krakowskiej, sandomierskiej, sieradzkiej, łęczyckiej, kujawskiej i pomorskiej), a w wersji skróconej *serenissima princeps domina Hedwiga regina Polonie* (najjaśniejsza księżna pani Jadwiga królowa Polski) lub *Hedwigis regina Polonie*.



Biskup Bodzanta, drzeworyt Jana Matejki na podstawie pieczęci



Katedra Wawelska – rekonstrukcja stanu z XIV w.



Widok Krakowa z H. Schedel, *Liber cronicarum cum figuris ymaginibus ab inicio mundi*. Norimbergae 1493



**I 1385** – w Krakowie podejmowano poselstwo litewskie proszące w imieniu Jogaily (późniejszego Władysława Jagiełły) o rękę królowej Jadwigi, które następnie zostało odesłane na Węgry do królowej Elżbiety Bośniaczki.

**29 VII 1385** – królowa-regentka Elżbieta Bośniaczka pod wpływem presji ze strony Leopolda III podpisała zobowiązanie, potwierdzone przez córkę Marię, kardynała Dymitra, palatyna Mikołaja Garę i księcia Władysława Opolczyka w sprawie dopełnienia przez Jadwigę małżeństwa z Wilhelmem.



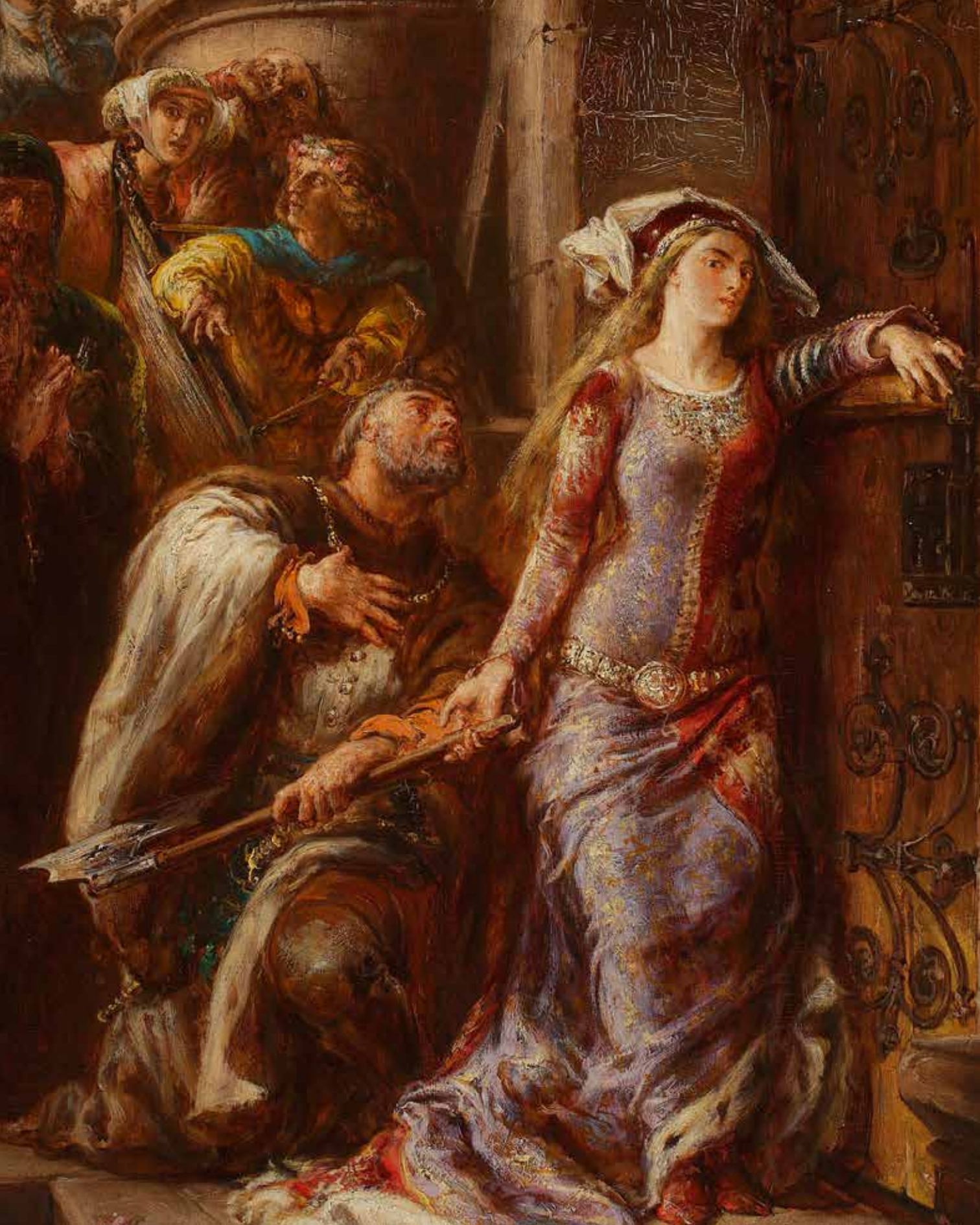
Florian Cynk: Królowa Jadwiga odprawia austriackiego księcia Wilhelma





Fl. Cynk

Królowa Jadwiga przed wyjściem do ślubu.



**14 VIII 1385** – zawarcie układu w Krewie, na mocy którego książę Litwy Jogaila wraz z braćmi wyraził wolę zawarcia ślubu z Jadwigą i przyjęcia wraz ze swym krajem chrztu. Zapoczątkowana została unia personalna Korony i Litwy. Równocześnie Jogaila zobowiązał się do wypłacenia Wilhelmowi Habsburgowi odszkodowania za zerwanie zaręczyn przez Jadwigę na pokaźną sumę 200 000 florenów.

**15 VIII 1385** – upłynął termin zamierzonego na dworze w Budzie wydania Jadwigi za mąż za księcia austriackiego Wilhelma Habsburga. W tym czasie (15–26 sierpnia) książę przebywał w Krakowie i próbował wejść w prawa małżonka Jadwigi, z którą – w obecności jej dworu – miał się parokrotnie spotkać w refektarzu krakowskiego klasztoru franciszkanów.

**1 XI 1385** – Maria Andegaweńska poślubiła Zygmunta Luksemburskiego.

**12 XII 1385** – podpisano ugodę Jadwigi z księciem mazowieckim Siemowitem IV pretendującym do tronu polskiego i królewskiej ręki.



Dymitr z Goraja powstrzymuje królową Jadwigę. Rycina Władysława Walkiewicza.

Dokument podpisany w Krewie, ustanawiający unię personalną pomiędzy Polską i Litwą i małżeństwo Jadwigi z Jagiełą, Archiwum Krakowskiej Kapituły Katedralnej, sygn. D.perg. 188







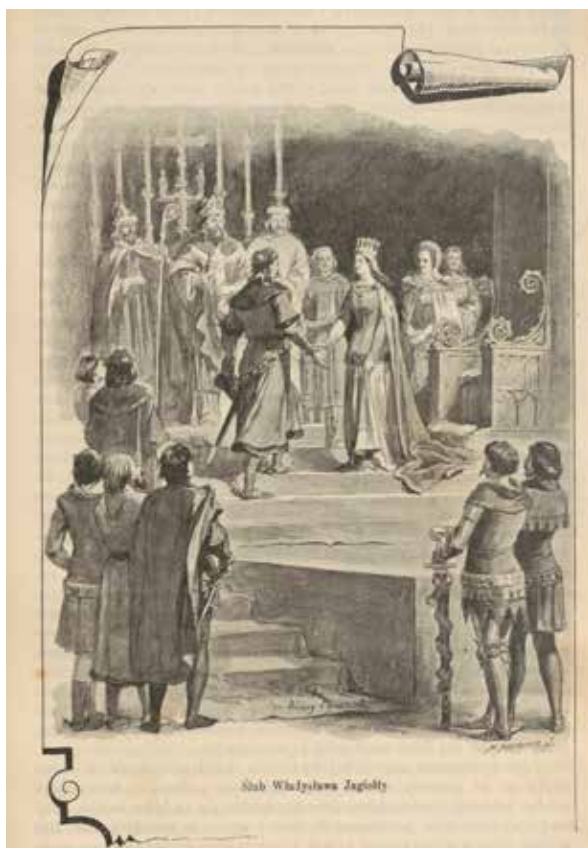
**11 I 1386** – panowie polscy w Wołkowysku oznajmili Jogailę, że został wybrany przez panów polskich na króla Polski, a Jadwiga zgodziła się zostać jego żoną. Królowa odwołała publicznie swoje zaręczyny z Wilhelmem.

**12 II 1386** – wjazd na Wawel księcia litewskiego Jogailę.

**15 II 1386** – chrzest Jogailę, który przyjął imię Władysław – imię dynastyczne Piastów, a jego patronem został król węgierski św. Władysław.



Jadwiga przypatrująca się wjazdowi Jagiełły na zamek krakowski. Obraz Aleksandra Lessera



**18 II 1386** – w katedrze wawelskiej odbył się ślub 12-letniej Jadwigi z wielkim księciem litewskim Władysławem Jagiełłą. Księżę był od Jadwigi starszy o około 12 lat (lub według starszej literatury – o 22 lata), czyli w chwili ślubu z młodą królową miał 24 lub 34 lata.

**4 III 1386** – w katedrze na Wawelu arcybiskup gnieźnieński Bodzęta (Bodzanta) w obecności legata papieskiego Maffiolusa de Lampregnano koronował Władysława Jagiełłę na króla Polski (jako króla małżonka). Zakończyło to wieloletnie zabiegi i intrygi polityczne związane z sukcesją na tronie polskim po śmierci Ludwika Węgierskiego.

**Wiosna 1386** – w Wielkopolsce zakończyła się wojna domowa rozpoczęta po śmierci króla Ludwika.

**1 IV 1386** – Jadwiga z Władysławem Jagiełłą udali się z pierwszą wizytą monarszą do Wielkopolski. Jan Długosz zapisał epizod z tej wyprawy: „Kiedy zaś [król] zatrzymał się w Gnieźnie i za podszeptem ludzi świeckich domagał się stacji, czyli zaopatrzenia od kapituły gnieźnieńskiej, gdy kapituła oczywiście odmówiła, zażądała okupu od wsi kapitulnych. Z tego powodu obciążeni okupem wieśniacy przybywszy do Gniezna z żonami i dziećmi podnieśli płacz, narzekanie i niekończące się skargi (...). Poruszona tym nieszczęściem królowa Jadwiga, naprawiając błąd króla, zwróciła wszystkim okup i postarała się o zniesienie interdyktu. Podobno zaś w goryczy swego serca miała powiedzieć: «Wprawdzie zwróciliśmy wieśniakom bydło, ale kto im zwróci wylane łzy»”. Wizyta trwała do maja i władcy



*Kto im łzy powróci* na pocztówce z początku XX w.

przebywali kolejno w Pyzdrach, Poznaniu, Gnieźnie i Trzemesznie.

**VI 1386** – Elżbieta Bośniaczka i królowa Maria zawarły z Jadwigą i Władysławem Jagiełłą układ, w którym Polska zobowiązała się do udzielenia im pomocy. Latem tego roku władczynie chciały

uciec do Polski, trasa uległa jednak zmianie i królowe ratowały się ucieczką na południe Węgier.

**25 VII 1386** – Maria wraz z matką zostały uwięzione w twierdzy Novigrad.



Porwanie królowych Elżbiety i Marii przez Mikołaja Garaia obraz Mihályja Kovácsa

Między 10 XII 1386 a 6 II 1387 – król Władysław Jagiełło zabrał małżonkę na Litwę, aby „zobaczyła nową ojczyznę, nowy kraj i lud swego męża”.



Katedra wileńska w1387 r.



Wjazd Jadwigi do Wilna



W I L N O

Henry Dreyfus



Jagiello w scenie pokłonu Trzech Króli na Tryptyku Matki Bożej Bolesnej z ok. 1475–1480, Katedra na Wawelu, kaplica Krzyża Św.

**Przed 15 I 1387** – w Novigradzie na oczach córki została uduszona królowa-regentka Elżbieta Bośniaczka.

**17 II 1388** – erygowana została diecezja wileńska. Do 1798 r. należąca do metropolii gnieźnieńskiej, w latach 1798–1925 do metropolii mohylewskiej i od 1925 r. podniesiona do rangi

archidiecezji (na terenie Litwy prawnie przywrócona w 1991 r. po tym, jak przekształcono administrację w Białymstoku w oddzielną diecezję, a na Białorusi utworzono diecezję grodzieńską).

**II 1387** – oficjalne wprowadzenie wiary katolickiej na Litwie.

Chrzest Litwy na obrazie Władysława Ciesielskiego z 1900 r., Muzeum Narodowe w Warszawie



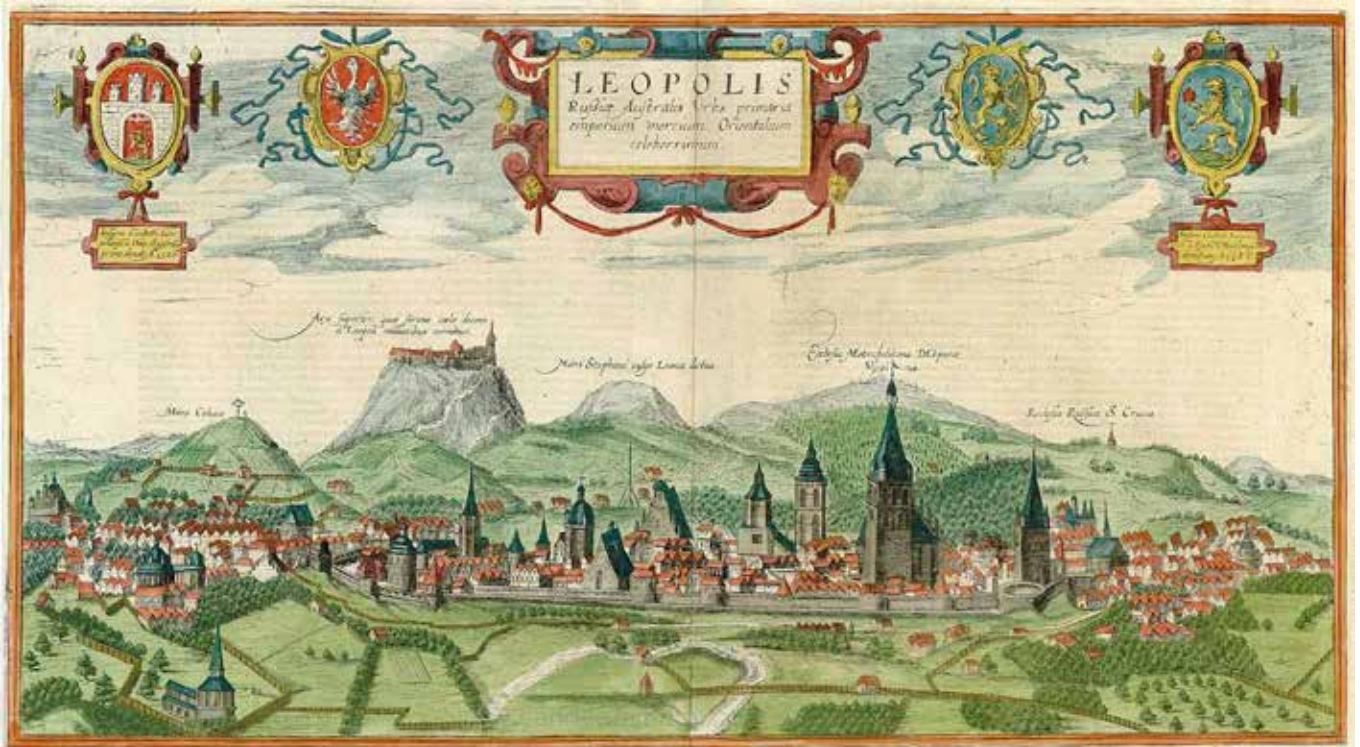


Biblioteka Narodowa, sygn. G 61262.Sz.5





Królowa Jadwiga przyłącza do Polski Ruś Halicką, obraz z 1867 r. Muzeum Narodowe w Warszawie



Panorama Lwowa z 1616 r. z *Civitates orbis terrarum*, t. VI, wyd. przez Georga Brauna i Fransa Hogenberga, Colonia 1617





**II 1387** – wyprawa Jadwigi na Ruś, którą przyłączyła do Polski (odbierając tę ziemię Węgrom i swej siostrze Marii w myśl układu polsko-węgierskiego z 1350 r., że Ruś będzie należeć do Polski, gdy królem zostanie Ludwik Węgierski). Faktycznym wodzem wyprawy był Spytko z Melsztyna.

**8 III 1387** – królowa Jadwiga wjechała do Lwowa, nadała miastu prawo składu i potwierdziła jego przywileje.

**26 IX 1387** – we Lwowie królowej złożył hołd lenny gospodarz mołdawski Piotr I.

**Przed 1388** – Gniewosz z Dalewic, podkomorzy krakowski i dawny zwolennik Wilhelma Habs-

burga, miał donieść Jagielle o sekretnych spstkaniach Jadwigi z Wilhelmem Habsburgiem.

**12 III 1388** – bullą papieża Urbana VI została utworzona diecezja wileńska. „Królowa Jadwiga, niewiasta bardzo gorliwa i pobożna, zaopatrzyła najpierw katedrę wileńską, a potem litewskie kościoły parafialne w kielichy, księgi, monstrancje, krzyże, obrazy, ornaty i inne piękne klejnoty i szaty”. Jan Długosz dodał, że król Władysław Jagiełło buduje siedem kościołów parafialnych, które hojnie obdarowuje królowa Jadwiga. Były to świątynie w Wilkomierzu, Mejszagole, Niemenczynie, Miednikach, Krewie, Obolcach i Hajnie. Powstała także prebenda św. Marcina na Górnym Zamku w Wilnie.



Przysięga Królowej Jadwigi. Obraz Józefa Simmlera

**1389** – proces Gniewosza z Dalewic oskarżonego o oszczerstwo względem królowej. Wszystkie jego zarzuty pod adresem Jadwigi okazały się oszczerstwami, za co sąd skazał winowajcę na ich odwołanie.

**1389** – Władysław Opolczyk usiłował dokonać zamachu stanu i opanować Wawel.

**XI 1389** – w Rzymie przebywała delegacja polska, której przewodniczył poseł królowej Jadwigi i króla Władysława, Wojciech Jastrzębiec, wówczas kanonik gnieźnieński. Załatwiano liczne sprawy kościelne, w tym beneficja. Dnia 13 listopada kuria papieska wystawiła 30 dyplomów

(11 dotyczyło diecezji wrocławskiej, a 19 innych diecezji na terytorium Królestwa Polskiego).

**1390** – udział Polaków w Roku Jubileuszowym w Rzymie. Wielu pielgrzymów jednak nie dotarło do celu z powodu inspirowanej przez Habsburgów napaści na nich na terenie Austrii.

**1390** – Jadwiga i Jagiełło ufundowali kościół Świętego Krzyża i klasztor dla sprowadzonych z Pragi (Opactwo *Emaus*) benedyktynów słowiańskich na Kleparzu pod Krakowem. („Chcieli okazać wdzięczność wobec Boga i zwykłą hojność za rozliczne zwycięstwa i dobrodziejstwa wyświadczone im przez Boga w tym roku”).



Kościół Świętego Krzyża (po lewej) i św. Walentego na Kleparzu na obrazie Teodora Baltazara Stachowicza, Muzeum Historyczne Miasta Krakowa ok. 1845 r.

**Przed 28 VII 1391** – prośba królowej Jadwigi do papieża Urbana VI o pierwszy odpust jubileuszowy w Polsce z okazji Wielkiego Jubileuszu Chrześcijaństwa wyznaczonego na 25 XII 1390 r. (aby wierni mogli uzyskać odpust jubi-

leuszowy w kościołach krakowskich na co najmniej cztery miesiące).

**1391** – Uniwersytet w Krakowie wznowił swoje nauczanie dzięki osobistym zabiegom królowej na dworze papieskim.



*Odnowienie Akademii Krakowskiej z testamentu królowej Jadwigi, karta z Typus fundationis Acad[emiae] Cracovien[sis]... Kraków 1642, Biblioteka Jagiellońska, sygn. I 7806*



*Założenie Szkoły Głównej przeniesieniem do Krakowa ugruntowane. R.P. 1361-1399-1400, malował Jan Matejko, 1888/1889, Muzeum Narodowe w Warszawie*



Władysław Jagiełło, Jadwiga, Kazimierz Wielki, fundatorzy Akademii Krakowskiej





Św. królowa Jadwiga, obraz Piotra Moskala w Bazylice Jasnogórskiej

**1391** – Jadwiga i Jagiełło wznieśli i uposażyli ołtarz w katedrze krakowskiej pw. św. Anny. Ponadto królowa przekazała katedrze ornat z naszytym krzyżem, perłami i drogimi kamieniami oraz racjonal z samych pereł.

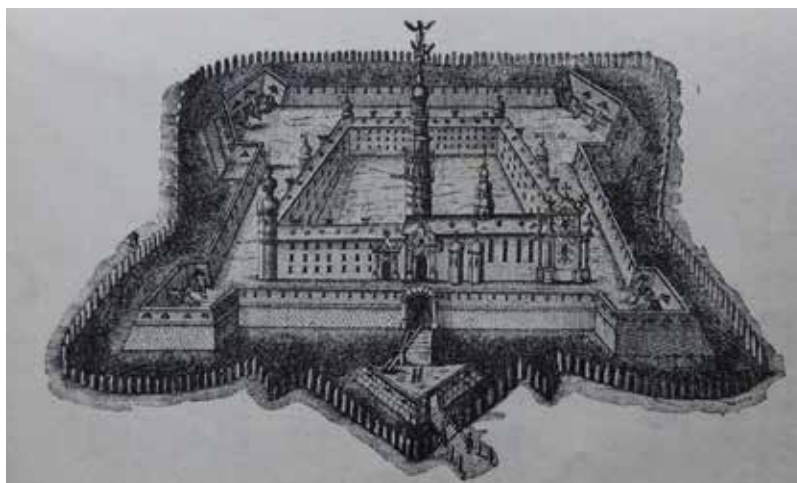
**1 VI 1392 – 30 IX 1392** – odpust jubileuszowy w Krakowie.

**VI, VII 1392** – Zjazd w Lubowli i Kieżmarku obu monarchiń, polskiej i węgierskiej przygotowany przez Spytka z Melsztyna. Jadwiga chciała w rozmowach z Marią doprowadzić do wycofania poparcia króla Zygmunta Luksemburskiego dla Władysława Opolczyka i Zakonu Krzyżackiego. Tego roku książę opolski organizował rozbiór Polski między niego, Krzyżaków i Zygmunta Luksemburskiego.

**4 VIII 1392** – książę Witold przysiągł w Ostrowie (prawdopodobnie Lubelskim) wierność królowej Jadwidze, poręczoną przez jego żonę Annę.

**23 VIII 1392** – królowa Jadwiga ufundowała w katedrze wawelskiej ołtarz pw. Nawiedzenia Najświętszej Maryi Panny.

**24 II 1393** – król Władysław Jagiełło pod wpływem Jadwigi potwierdził prawnie fundację klasztoru paulinów na Jasnej Górze, której dokonał w 1382 r. książę opolski Władysław i rozszerzył nadania dla zakonników.



Klasztor Jasnogórski, grafika z XVIII w., Archiwum Zakonu Paulinów na Jasnej Górze w Częstochowie





Klasztor Jasnogórski, Pomieszczenie przed Salą Rycerską, obraz św. królowej Jadwigi namalowany przez paulina Augustyna Jędrzejczyka. 24 lutego 1933 r. przed tym obrazem składano prośby nadesłane z całej Polski o beatyfikację Królowej

**9 VIII (lub 4 IX) 1393** – królowa dokonała donacji na rzecz psalterzystów, szesnastu kapłanów, którzy przez całą dobę, na zmianę, mieli odśpiewywać psalmy w katedrze wawelskiej.

**3 X 1393** – wizyta królowej we Lwowie, gdzie monarchini była mediatorem w sporze między Witoldem a Skirgiełłą, bratem Jagiełły. Ta akcja pokojowa doprowadziła do zawarcia ugody i zdania się, w razie zerwania, na jej osąd. Długosz zapisał: „Ułożyli się zaś zgodnie obaj książęta, że gdyby powstały między nimi nowe nieporozumienia, spory i nienawiści, to mają się zwracać do królowej polskiej Jadwigi, którą obydwoj obrali za wspólną rozjemczynię przyszłych sporów”.

**1393** – pośrednictwo Jadwigi w zawarciu ugody między królem polskim Jagiełłą a jego bratan-

kiem, namiestnikiem Litwy Witoldem Kiejstutowiczem (Wigandem, Aleksandrem).

**1395** – w Nowym Sączu doszło do spotkania polskiej pary monarszej z węgierską parą monarszą (istnieją wątpliwości, czy w spotkaniu uczestniczył król węgierski Zygmunt, który nieprzerwanie przebywał w tym okresie w Siedmiogrodzie); Jadwiga i Maria widziały się po raz ostatni w życiu.

**17 V 1395** – na skutek upadku z konia podczas polowania zmarła królowa Maria Andegaweńska, siostra Jadwigi. Została pochowana w katedrze w Wielkim Waradynie.

**1395** – po śmierci siostry, królowej Marii, żony Zygmunta Luksemburskiego, Jadwiga wystąpiła z pretensjami do węgierskiej korony.





Stopka Królowej Jadwigi

**1395** – Jadwiga z Jagiełłą „powodowani gorącą pobożnością założywszy poza murami Krakowa na Piasku klasztor i kościół pod wezwaniem i ku czci Nawiedzenia Najświętszej Marii Panny dla powiększenia kultu Chwalebnej Dziewicy i świeżo ustanowionego święta Nawiedzenia, zaczynają na koszt króla wznosić mury wspomnianego kościoła i w znacznej części je wykańczają. Przeznaczają go wraz z jego klasztorem braciom zakonu zebrzącego Najświętszej Maryi Panny z Góry Karmelu”. Tak powstał klasztor karmelitów na Piasku w Krakowie, do którego w 1397 r. przybyli pierwsi zakonnicy z Pragi.





Jadwiga i Jagiełło jako fundatorzy klasztoru karmelitów na Piasku, fresk nad furtaa klasztoraa



KOŚCIÓŁ NAWIEDZENIA NAJŚW. MARYI PANNY O.O. KARMELITÓW  
NA PIASKU.



Kościół XX. Karmelitów.





**25 VII 1395** – królowa ufundowała w Bieczu szpital Świętego Ducha: „Jadwiga królowa Polski zgadza się, aby rajcy bieccy, a mianowicie Mikołaj Cyncerlink, zbudowali i uposażyli szpital pod wezwaniem św. Ducha dla ubogich, chorych i innych nieszczęśliwych osób”. Tradycja w Bieczu o pobytach władczyni wśród chorych w szpitalu jest silna, źródła zaś potwierdzają jej obecność w mieście w 1390 i 1392 r.



Dawny szpital w Bieczu







Z CYKLU:  
KRÓLOWA JADWIGA  
Pocieszycielka ubogich

**11 I 1397** – dzięki zabiegom królowej Jadwigi na mocy bulli papieża Bonifacego IX został na Uniwersytecie Krakowskim powołany najważniejszy Wydział Teologiczny. Uniwersytet stał się instytucją kościelną i duchowną, z ramienia Stolicy Apostolskiej nadzór nad nim sprawował biskup krakowski jako kanclerz. Był także korporacją prawną, posiadał samorząd swojego majątku i własne sądownictwo spoczywające w ręku rektora.

**17 IV – 25 V 1397** – pobyt Jadwigi w Wielkopolsce, kolejno w Kaliszu, Pyzdrach, Poznaniu i Gnieźnie.

**11–19 VI 1397** – we Włocławku z uwagi na dziedziczne prawo do ziemi dobrzyńskiej Jadwiga prowadziła rozmowy z Konradem von Jungingenem w sprawie zastawu tej ziemi przez Opolczyka. Zakończyły się one fiaskiem; do ponownego spotkania wielkiego mistrza z królową, pomimo jej wyraźnych starań, nie doszło. Na zjeździe pary królewskiej z Zygmuntem Luksemburczykiem władczyni zwróciła się do obecnego tam Opolczyka zapytaniem o prawo zastawienia Dobrzyń. Jadwiga zaproponowała w tej sprawie spotkanie z wielkim mistrzem w Toruniu.





Władysław Opolczyk zastawia ziemię dobrzyńską zakonowi krzyżackiemu w 1392 r., Archiwum Główne Akt Dawnych w Warszawie, Zbiór Dokumentów Pergaminowych, sygn. 864



*Panorama Pragi* Mateusza Meriana, wydana w Norymberdze 1638 r. i ręcznie kolorowana

**14 VII 1397** – na zjeździe w Starej Wsi Spiskiej spotkali się Jadwiga i Władysław Jagiełło z królem Węgier Zygmuntem Luksemburskim. Zawarto pokój na szesnaście lat, a władczyni Polski zrezygnowała z praw do tytułu królowej naddunajskiego państwa. Od tej pory wzajemne stosunki między Polską a Węgrami były przez wiele lat przyjazne.

**10 XI 1397** – królowa założyła bursę dla polskich i litewskich studentów Uniwersytetu Karola w Pradze.

**V 1398** – Jadwiga przybyła wraz z mężem z Inowrocławia do Torunia w celu podjęcia negocjacji z Krzyżakami. Ponieważ wielki mistrz



Spotkanie królowej Jadwigi z krzyżakami  
w Inowrocławiu

Prag in Böhmen, wie solche Fetziger Zeit im Wesen steht.



Konrad von Jungingen przysłał jedynie komtura chełmińskiego (doszło do obrazu majestatu), co wywołało słuszny gniew królowej. Wypowiedziała wtedy słowa: „Jak długo będę żyła, powstrzymam srogą wojnę! Ale po mojej śmierci z najślusniejszego wyroku Bożego Zakon spotkają bardzo ciężkie kłęski”.

**1397–1399** – dominikanin Henricus Bitterfeld de Brega zajmował się – obok organizacji Wydziału Teologicznego – formacją duchową królowej, której dedykował swoje nieukończone dzieło *De vita activa* wraz z prywatnym listem do Jadwigi. Traktat ten był częścią największego dzieła Henryka Bitterfelda *De contemplatione et vita activa*.

*Jezus z Marią i Martą*, obraz z klasztoru SS. Boromeuszek w Trzebnicy



**22 VI 1399** – na Wawelu przysła na świat Elżbieta Bonifacja, jedyna córka Jadwigi Andegaweńskiej i Władysława Jagiełły, królowna polska i księżniczka litewska, pierwsza Jagiellonka, dziedziczka korony.

**13 VII 1399** – zmarła Elżbieta Bonifacja.

**17 VII 1399** – około godziny trzynastej Krakowie na Wawelu zmarła Jadwiga Andegaweńska, król Polski, najwyższa księżna Litwy i dziedziczka Węgier, żona Władysława Jagiełły.

Głowa królowej Jadwigi,  
szkic Leona Wyczółkowskiego





*Jagiello oplakuje śmierć Jadwigi*, obraz Maksymiliana Antoniego Piotrowskiego z 1859, r. zrabowany przez hitlerowców z Muzeum Miejskiego w Bydgoszczy 24 VI 1943 r



**19 VII 1399** – w krypcie katedry wawelskiej odbył się wspólny pogrzeb zmarłej 17 VII, prawdopodobnie w wyniku gorączki płożowej, królowej Jadwigi Andegaweńskiej i jej córki Elżbiety Bonifacji, która zmarła 4 dni wcześniej. Młoda królowa została pochowana wraz z córeczką w katedrze wawelskiej, po lewej stronie głównego ołtarza, przy ufundowanym przez Jadwigę ołtarzu świętych Erazma i Brygidy, gdzie przechowywany był Najświętszy Sakrament. Jan Długosz zapisał, że królowa spoczywa „*in Cracoviensi ecclesia ad partem laevam altaris maioris, de prope sacrarium*”. Obie zostały złożone w jednej trumnie. Jadwiga została pochowana z insygniami ze złoczonego drewna (berło i jabłko) i złoczonej skóry (korona), jej ciało ubrano w bardzo bogate szaty uszyte z adamaszku, z rękawami obszytymi taśmą z grubszej tkaniny o wzorze rombowym (znaleziono cztery takie paski o dłu-



Stanisław ze Skarbimierza



Pieczęć Jadwigi w przerysie Kajetana Wincentego Kielisińskiego z 1834 r.

gości 28 cm i szerokości 4,5 cm), następnie owinięto w całun z adamaszku. Twarz zasłonięto chustą z białego muślinu. Do trumny włożono także dwa listy papieża Bonifacego IX, zaopatrzone w ołowiane bulle. Kazanie pogrzebowe wygłosił Stanisław ze Skarbimierza. Powiedział wówczas: „Królowa była ozdobą kleru, rosą dla biednego, kolumną Kościoła, łaskawością dla dostojników, czułą opiekunką obywateli, matką biednych, ucieczką nędzarzy, obrończynią sierot, kotwicą słabych, opiekunką wszystkich poddanych”.

**1 VI 1434** – w Gródku Jagiellońskim koło Lwowa zmarł Władysław Jagiełło, najwyższy książę litewski, od 1386 król Polski, mąż królowej Jadwigi Andegawenki.





HEDVIGIS LUDOVICI HUNGARIE ET PO  
LONIE REGIS FILIA CASIMIRI MAGNI REPTIS  
VLADISLAI TAGIELLONIS Uxor OBIIT  
ANNO DOMINI 1399  
A TERGO HUIUS MARMORIS ULTIMUM EX  
PECTAT DIEM

TRANSLATA  
14. VII  
A. D. 1949

